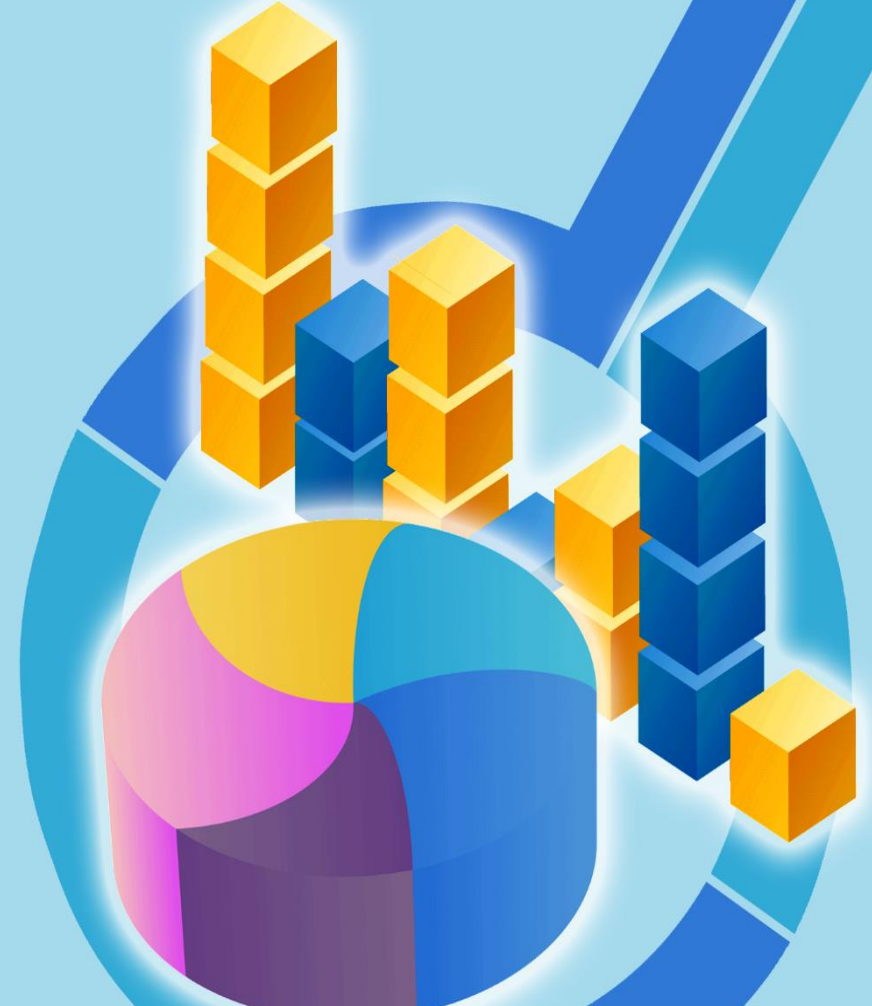




T.C.

**OTLUKBELİ KAYMAKAMLIĞI**  
**OTLUKBELİ HALK EĞİTİM MERKEZİ**  
**MÜDÜRLÜĞÜ**

**STRATEJİK** | 2024  
**PLAN** | 2028



## İSTİKLALMARŞI

Korkma, sönmez bu şafaklarda yüzen al sancak;  
Sönmeden yurdumun üstünde tüten en son ocak.  
O benim milletimin yıldızıdır, parlayacak;  
O benimdir, o benim milletimindir ancak.

Çatma, kurban olayım, çehreni ey nazlı hilal!  
Kahraman ırkıma bir gül! Ne bu şiddet, bu celal?  
Sana olmaz dökülen kanlarımız sonra helal...  
Hakkıdır Hakk'a tapan milletimin istiklal!

Ben ezelden beridir hür yaşadım, hür yaşarım.  
Hangi çılgın bana zincir vuracakmış? Şaşarım!  
Kükremiş sel gibiyim, bendimi çiğner, aşarım.  
Yırtarım dağları, enginlere sığmam taşarım.

Garbin afakını sarmışsa çelik zırhlı duvar,  
Benim iman dolu göğsüm gibi serhaddim var.  
Ulusun, korkma! Nasıl böyle bir imanı boğar,  
"Medeniyet!" dediğin tek dişi kalmış canavar?

Arkadaş! Yurduma alçakları uğratma sakın.  
Siper et gövdeni, dursun bu hayasızca akın.  
Doğacaktır sana va'ettiği günler Hakk'ın...  
Kim bilir, belki yarın, belki yarından da yakın.

Bastığın yerleri "toprak!" diyerek geçme, tanı:  
Düşün altındaki binlerce kefensiz yatanı.  
Sen şehit oğlusun, incitme, yazıktır atanı:  
Verme, dünyaları alsan da, bu cennet vatanı.

Kim bu cennet vatanın uğruna olmaz ki feda?  
Şüheda fışkıracak toprağı sıksan, şüheda!  
Canı, cananı bütün varımı alsın da Huda,  
Etmesin tek vatanımdan beni dünyada cüda.

Ruhumun senden, İlahi, şudur ancak emeli:  
Değmesin mabedimin göğsüne namahrem eli.  
Bu ezanlar ezanlar-ki şahadetleri dinin temeli  
Ebedi yurdumun üstünde benim inlemeli.

O zaman vecd ile bin secde eder-varsa-taşım,  
Her cerihamdan, İlahi, boşanıp kanlı yaşım,  
Fışkırır ruh-ı mücerred gibi yerden na'sım;  
O zaman yükselerek arşa değer belki başım.

Dalgalan sen de şafaklar gibi ey şanlı hilal!  
Olsun artık dökülen kanlarımın hepsi helal!  
Ebediyen sana yok, ırkıma yok izmihlal:  
Hakkıdır, hür yaşamış bayrağımın hürriyet;  
Hakkıdır, Hakk'a tapan, milletimin istiklal!

Mehmet AKIF ERSOY



Öğretmenler;  
Yeni Nesil Sizin  
Eseriniz Olacaktır.

*H. Atatürk*

## GENÇLİĞE HİTABE

Ey Türk gençliği! Birinci vazifen, Türk istiklalini, Türk cumhuriyetini, ilelebet, muhafaza ve müdafaa etmektir.

Mevcudiyetinin ve istikbalinin yegane temeli budur. Bu temel, senin, en kıymetli hazinendir. İstikbalde dahi, seni, bu hazineden, mahrum etmek isteyecek, dahili ve harici, bedhahların olacaktır. Bir gün, istiklal ve cumhuriyeti müdafaa mecburiyetine düşersen, vazifeye atılmak için, içinde bulunacağın vaziyetin imkan ve şeraitini düşünmeyeceksin! Bu imkan ve şerait, çok namüsaıt bir mahiyette tezahür edebilir. İstiklal ve cumhuriyetine kastedecek düşmanlar, bütün dünyada emsali görülmemiş bir galibiyetin mümessili olabilirler. Cebren ve hile ile aziz vatanın, bütün kaleleri zapt edilmiş, bütün tersanelerine girilmiş, bütün orduları dağıtılmış ve memleketin her köşesi bilfiil işgal edilmiş olabilir. Bütün bu şeraitten daha elim ve daha vahim olmak üzere, memleketin dahilinde, iktidara sahip olanlar gaflet ve dalalet ve hatta hiyanet içinde bulunabilirler. Hatta bu iktidar sahipleri şahsi menfaatlerini, müstevlerin siyasi emelleriyle tevhit edebilirler. Millet, fakr u zaruret içinde harap ve bitap düşmüş olabilir.

Ey Türk istikbalinin evladı! İşte, bu ahval ve şerait içinde dahi, vazifen; Türk istiklal ve cumhuriyetini kurtarmaktır! Muhtaç olduğun kudret, damarlarındaki asil kanda, mevcuttur!

*H. Atatürk*



*Dünyada her şey için, uygarlık için, yaşam için, başarı için en hakiki mürşit ilimdir, fendir. İlim ve fen haricinde mürşit aramak gaflettir, cehalettir, delalettir.*

*K. Atatürk*

OKUL/KURUM BİLGİLERİ

<b>İli: ERZİNCAN</b>		<b>İlçesi: OTLUKBELİ</b>	
<b>Adres:</b>	Hükümet Konağı Kat 1 Otlukbeli/Erzincan	<b>Coğrafi Konum (link)</b>	<a href="https://maps.app.goo.gl/dVgid9vYq1TSMavF7">https://maps.app.goo.gl/dVgid9vYq1TSMavF7</a>
<b>Telefon Numarası:</b>	(0446) 361 20 36	<b>Faks Numarası:</b>	0446 361 2189
<b>e- Posta Adresi:</b>	290558@meb.k12.tr	<b>Web sayfası adresi:</b>	<a href="http://otlukbelihem.meb.k12.tr">http://otlukbelihem.meb.k12.tr</a>
<b>Kurum Kodu:</b>	290558	<b>Öğretim Şekli:</b>	Tam Gün

## KURUM GÖRSELİ



\* Kurumumuz, Hükümet Konağı içerisinde faaliyet göstermektedir.

## MÜDÜR SUNUŞU



Geçmişten günümüze gelirken var olan yaratıcılığın getirdiği teknolojik ve sosyal anlamda gelişmişliğin ulaştığı hız, artık kaçınılmazları da önümüze sererek kendini göstermektedir. Güçlü ekonomik ve sosyal yapı, güçlü bir ülke olmanın ve tüm değişikliklerde dimdik ayakta durabilmenin kaçınılmazlığı da oldukça büyük önem taşımaktadır. Gelişen ve sürekliliği izlenebilen, bilgi ve planlama temellerine dayanan güçlü bir yaşam standardı ve ekonomik yapı; stratejik amaçlar, hedefler ve planlanmış zaman diliminde gerçekleşecek uygulama faaliyetleri ile (STRATEJİK PLAN) oluşabilmektedir.

Yaşam boyu öğrenme kapsamında; zaman ve mekan sınırına bağlı kalmadan hizmet veren kurumumuz; kursiyerlerimize ve diğer paydaşlarımıza daha güzel bir gelecek sunmak adına öğretmenleri ve idarecileriyle özverili bir şekilde çalışmaktadır. Otlukbeli Halk Eğitim Merkezi Müdürlüğü olarak bu doğrultuda vizyonumuzu ve misyonumuzu belirleyerek; 2024-2028 Stratejik planımızı yaptık.

Planın hazırlanmasında emeği geçen Strateji Yönetim Ekibi'ne ve uygulanmasında yardımcı olacak olan başta öğretmen arkadaşlarım olmak üzere tüm kurum ve kuruluşlara teşekkür ederim.

Süleyman YAVUZ

Müdür

## İÇİNDEKİLER

<u>OKUL/KURUM BİLGİLERİ</u> .....	Error! Bookmark not defined.
<u>OKUL GÖRSELİ</u> .....	Error! Bookmark not defined.
<u>MÜDÜR SUNUŞU</u> .....	Error! Bookmark not defined.
<b><u>İÇİNDEKİLER</u></b> .....	Error! Bookmark not defined.
<b><u>TABLolar LİSTESİ</u></b> .....	8
<b><u>ŞEKİLLER LİSTESİ</u></b> .....	Error! Bookmark not defined.
<b><u>KISALTMALAR</u></b> .....	Error! Bookmark not defined.
<b><u>TANIMLAR</u></b> .....	Error! Bookmark not defined.
<b><u>1.BÖLÜM: STRATEJİK PLAN HAZIRLIK SÜRECİ</u></b> .....	13
<u>GİRİŞ</u> .....	14
<u>ÇALIŞMA TAKVİMİ</u> .....	17
<b><u>2. BÖLÜM: DURUM ANALİZİ</u></b> .....	18
<b><u>A.KURUMSAL TARİHÇE</u></b> .....	20
<b><u>B. UYGULANMAKTA OLAN STRATEJİK PLANIN DEĞERLENDİRİLMESİ</u></b> .....	21
<b><u>C. FAALİYET VE ÜRÜN HİZMETLERİNİN BELİRLENMESİ</u></b> .....	22
<b><u>D. MEVZUAT ANALİZİ</u></b> .....	24
<b><u>E. ÜST POLİTİKA BELGELERİ ANALİZİ</u></b> .....	25
<b><u>F. PAYDAŞ ANALİZİ</u></b> .....	26
<u>1.Paydaşların Tespiti</u> .....	27

<u>2. Pşların Önceliklendirilmesi</u> .....	Error! Bookmark not defined.
<u>3. Paydaş Gaydaörüşlerin Alınması ve Deęerlendirilmesi</u> .....	29
<u>4. Yönetici, Öğretmen ve Personel İç Paydaş Anketi Sonuçları</u> .....	30
<u>5. Kursiyer İç Paydaş Anketi Sonuçları</u> .....	Error! Bookmark not defined.
<b>G. KURULUŞ İÇİ ANALİZ</b> .....	36
<u>1.Kurumun Künyesi</u> .....	Error! Bookmark not defined.
<u>2.Çalışan Bilgileri</u> .....	Error! Bookmark not defined.
<u>3.Donanım ve Teknolojik Kaynaklarımız</u> .....	42
<u>4. Mali Kaynaklar</u> .....	Error! Bookmark not defined.
<u>5. İstatistiki Veriler</u> .....	46
<b>H.PESTLE ANALİZİ</b> .....	47
<b>I.GZFT ANALİZİ</b> .....	49
<b>I.TESPİTLER VE İHTİYAÇLARIN BELİRLENMESİ</b> .....	Error! Bookmark not defined.
<b>3. BÖLÜM: GELECEĞE BAKIŞ</b> .....	57
<u>A. Misyon</u> .....	58
<u>B. Vizyon</u> .....	59
<u>C. Temel Deęerlerimiz</u> .....	60
<u>D. Stratejik Amaçlar, Hedefler</u> .....	Error! Bookmark not defined.
<u>E. AMAÇ, HEDEF, GÖSTERGE VE STRATEJİLER</u> .....	Error! Bookmark not defined.
<b>4. BÖLÜM: MALİYETLENDİRME</b> .....	68
<b>5.BÖLÜM: İZLEME VE DEĞERLENDİRME</b> .....	69
<b>EKLER</b> .....	71



## TABLOLAR LİSTESİ

Tablo 1. Çalışma Takvimi .....	17
Tablo 2. Faaliyet Alanı-Ürün/Hizmet Listesi .....	22
Tablo 3. Mevzuat Analizi .....	24
Tablo 4. Üst politika belgeleri tablosu .....	25
Tablo 5. Paydaş Tablosu .....	27
Tablo 6. Paydaşların Önceliklendirilmesi .....	28
Tablo 7. Paydaş Görüşlerinin Alınmasına İlişkin Çalışmalar .....	29
Tablo 8. Temel Bilgiler Tablosu- Okul Künyesi .....	36
Tablo 9. Çalışanların Görev Dağılımı .....	37
Tablo 10. İdari Personelin Hizmet Süresine İlişkin Bilgiler .....	38
Tablo 11. Okul/Kurumda Oluşan Yönetici Sirkülasyonu Oranı .....	38
Tablo 12. İdari Personelin Katıldığı Hizmet İçi Programları .....	39
Tablo 13. Öğretmenlerin Hizmet Süreleri (Yıl İtibarıyla).....	40
Tablo 14. Kurumda Oluşan Öğretmen Sirkülasyonu.....	40
Tablo 15. Öğretmenlerin Katıldığı Hizmet İçi Eğitim Programları.....	41
Tablo 16. Teknolojik Kaynaklar Tablosu.....	42.42
Tablo17.KaynakTablosu.....	43
Tablo18.HarcamaKalemler.....	44
Tablo19.Gelir-GiderTablosu.....	45
Tablo 20. İstatistiki Veriler Tablosu.....	46
Tablo 21. PESTLE Analizi.....	47
Tablo 22. GZFT Analizi Tablosu-Güçlü Yönler.....	51
Tablo 23. GZFT Analizi Tablosu-Zayıf Yönler.....	52
Tablo 24. GZFT Analizi Tablosu-Fırsatlar.....	53
Tablo 25. GZFT Analizi Tablosu-Tehditler.....	54
Tablo 26. Tespitler ve İhtiyaçlar Tablosu.....	55
Tablo 27. Stratejik Amaçlar, Hedefler.....	61
Tablo 28. Mali Kaynak Tablosu.....	66
Tablo 29. Tahmini Maliyetler (TL).....	66

# STRATEJİK PLAN 2024-2028

Tablo 30. Strateji Geliştirme Kurulu Tablosu.....	71
Tablo 31. Stratejik Planlama Ekibi.....	71

**ŞEKİLLER LİSTESİ**

Şekil 1. Stratejik Plan Hazırlama Modeli .....	16
Şekil 2. Yönetici, Öğretmen ve Personel İç Paydaş Anket Sonuçları-1 .....	30
Şekil 3. Yönetici, Öğretmen ve Personel İç Paydaş Anket Sonuçları-2 .....	31
Şekil 4. Yönetici, Öğretmen ve Personel İç Paydaş Anket Sonuçları-3 .....	33
Şekil 5. Kursiyer, Öğrenci İç Paydaş Anket Sonuçları-1 .....	34
Şekil 6. Kursiyer, Öğrenci İç Paydaş Anket Sonuçları-2 .....	35
Şekil 7. Kursiyer, Öğrenci İç Paydaş Anket Sonuçları-3 .....	35
şekil 8. Stratejik Plan İzleme ve Değerlendirme Modeli .....	70

## KISALTMALAR

MEB	: Millî Eğitim Bakanlığı
MEM	: Milli Eğitim Müdürlüğü
PESTLE	: Politik, Ekonomik, Sosyolojik, Teknolojik, Yasal ve Ekolojik Analiz
GZFT	: Güçlü- Zayıf Yönler, Fırsatlar-Tehditler Analizi (SWOT Analizi)
DYK	: Destekleme ve Yetiştirme Kursları
AR-GE	: Araştırma ve Geliştirme

## TANIMLAR

**Stratejik Plan:** Kamu idarelerinin orta ve uzun vadeli amaçlarını, temel ilke ve politikalarını, hedef ve önceliklerini, performans ölçütlerini ve bunlara ulaşmak için izlenecek yöntemler ile kaynak dağılımlarını içeren plandır (5018 s. Kamu Mali Yönetimi ve Kontrol Kanunu, Madde 3)

**Stratejik Plan Genelgesi:** 2024-2028 dönemi stratejik plan çalışmalarının başlatılması için Milli Eğitim Bakanlığı Strateji Geliştirme Başkanlığı tarafından hazırlanarak duyurulan 06.10.2022 tarih ve 2022/21 sayılı genelgedir.

**Hazırlık Programı:** 2024-2028 dönemi stratejik plan hazırlık sürecinin aşamalarını, bu aşamalarda gerçekleştirilecek faaliyetleri, bu aşama ve faaliyetlerin tamamlanacağı tarihleri gösteren zaman çizelgesini, kurul ve ekip üyelerinin sayısını ve niteliğini açıklayan programdır.

**Misyon:** Kurumun/kuruluşun var oluş sebebini açıklayan, kurumun/kuruluşun kimlere, hangi amaçla ve hangi alanda hizmet verdiğini yöntemleriyle birlikte açıklayan bildirgedir.

**Vizyon:** Kurumun/kuruluşun ideal geleceğini sembolize eden, plan dönemi sonunda nerede olmak istediğini, nereye varmak istediğini ifade eden bildirgedir.

**Amaç:** Kurumun/kuruluşun plan dönemi sonuna kadar genel olarak elde etmek ve ulaşmak istediği sonucu ifade eder.

**Hedef:** Amaçların spesifik (özel) ve nicel verilerle ölçülebilir, gerçekleştirilebilir ve somut şekilde ifade edilmesidir.

**Paydaş:** Kurumla/kuruluşla doğrudan veya dolaylı ilgisi olan, her ne suretle olursa olsun kurumdan etkilenen ve kurumu etkileyen kişi, grup, kurum ve kuruluşları ifade eder.

**GZFT (SWOT) Analizi:** Kurumun güçlü ve zayıf yönlerinin belirlenmesi, kurum için mevcut fırsatların ve tehditlerin tespit edilmesi amacıyla farklı teknikler kullanılarak yapılan analizdir.

**Faaliyet:** Belirli bir amaca ve hedefe yönelen, başlı başına bir bütünlük oluşturan, yönetilebilir ve maliyetlendirilebilir üretim veya hizmetlerdir.

**Performans Göstergesi (PG):** Stratejik planda hedeflerin ölçülebilirliğini miktar ve zaman boyutuyla ifade eden göstergelerdir.

**Stratejik Plan Değerlendirme Raporu:** İzleme tabloları ile değerlendirme sorularının cevaplarını içeren ve her yıl şubat ayının sonuna kadar hazırlanan rapordur.

**Üst Politika Belgeleri:** Kalkınma planı, hükümet programı, orta vadeli program, orta vadeli mali plan ve yıllık program ile idareyi ilgilendiren ulusal, bölgesel ve sektörel strateji belgeleridir.

# STRATEJİK PLAN



## I. BÖLÜM GİRİŞ VE HAZIRLIK SÜRECİ

## GİRİŞ

Otlukbeli Halk Eğitim Merkezi'nin 2024-2028 Stratejik Plan hazırlık çalışmaları, Milli Eğitim Bakanlığı Strateji Geliştirme Başkanlığının 06.10.2022 tarih ve 2022/21 sayılı Genelgesi ve hazırlık programı doğrultusunda Erzincan İl Milli Eğitim Müdürlüğü'nün hazırladığı İl, İlçe, Okul/Kurum Stratejik Plan Çalışma Takvimine uygun olarak başlatılmıştır. 25 Kasım 2022-30 Aralık 2022 tarihleri arasında Okul Strateji Geliştirme Kurulu ve Stratejik Planlama Ekibi oluşturulmuştur. Stratejik Plan Hazırlama Ekibimiz, Erzincan İl Milli Eğitim Müdürlüğü AR-GE Biriminin düzenlediği eğitim ve bilgilendirme toplantısına katılmıştır. Hazırlık çalışmalarının tamamlanmasının ardından kurumumuzun stratejik plan hazırlama modeline uygun olarak Durum Analizi çalışmaları yapılmıştır. Bu kapsamda; kurumsal tarihçenin hazırlanması, uygulanmakta olan stratejik planın değerlendirilmesi, faaliyet alanları ve ürün-hizmetlerin değerlendirilmesi, kuruluş içi analiz, GZFT Analizi tamamlanmış, buna göre 2024-2028 stratejik planına temel oluşturacak gelişim alanları belirlenmiştir. Paydaş Analizi çalışmalarının ardından "Kurum İçi Analiz, GZFT Analizi" çalışmaları yapılmış, "Tespit ve İhtiyaçlar" belirlenmiştir. "Durum Analizi" çalışmasından elde edilen sonuçlarla "Geleceğe Bakış" bölümünün hazırlanmıştır. Bu bölümde "Misyon, Vizyon ve Temel Değerler" ile birlikte Müdürlüğümüzün 2024-2028 dönemini kapsayan 5 yıllık süreçte amaçları, hedefleri, performans göstergeleri ve stratejilerine yer verilmiştir. Hedeflerimizi gerçekleştirebilmek için her bir hedefe mahsus olmak üzere 5 yıllık dönem için tahmini maliyet belirlenmiştir. İzleme ve değerlendirme modeli hazırlanarak stratejik plan çalışmaları tamamlanmıştır. Stratejik planımız, incelenmek üzere İl Milli Eğitim Müdürlüğü AR-GE Birimine gönderilmiştir. Düzeltme işlemlerinin ardından İl Milli Eğitim Müdürlüğü tarafından onaylanan planımız, okulumuzun resmi internet sitesinde kamuoyu ile paylaşılmıştır.

## 1.BÖLÜM: STRATEJİK PLAN HAZIRLIK SÜRECİ

2024-2028 dönemi stratejik plan hazırlıkları İl Milli Eğitim Müdürlüğünün duyurusuyla Üst Kurul ile Stratejik Plan Ekibinin oluşturulması ile başlamıştır. Ekip tarafından İl Milli Eğitim Müdürlüğünün çalışma takvimine göre ilk aşamada durum analizi çalışmaları yapılmış ve durum analizi aşamasında paydaşlarımızın plan sürecine aktif katılımını sağlamak üzere öğretmen öğrenci ve veli paydaş anketleri uygulanarak, toplantı ve görüşmeler yapılmıştır. Ekip tarafından oluşturulan çalışma takvimi kapsamında ilk aşamada durum analizi çalışmaları yapılmış ve durum analizi aşamasında paydaşlarımızın plan sürecine aktif katılımını sağlamak üzere paydaş anketi, toplantı ve görüşmeler yapılmıştır. Durum analizinin ardından geleceğe yönelim bölümüne geçilerek okulumuzun amaç, hedef, gösterge ve eylemleri belirlenmiştir. Çalışmaları yürüten ekip ve kurul bilgileri altta verilmiştir.

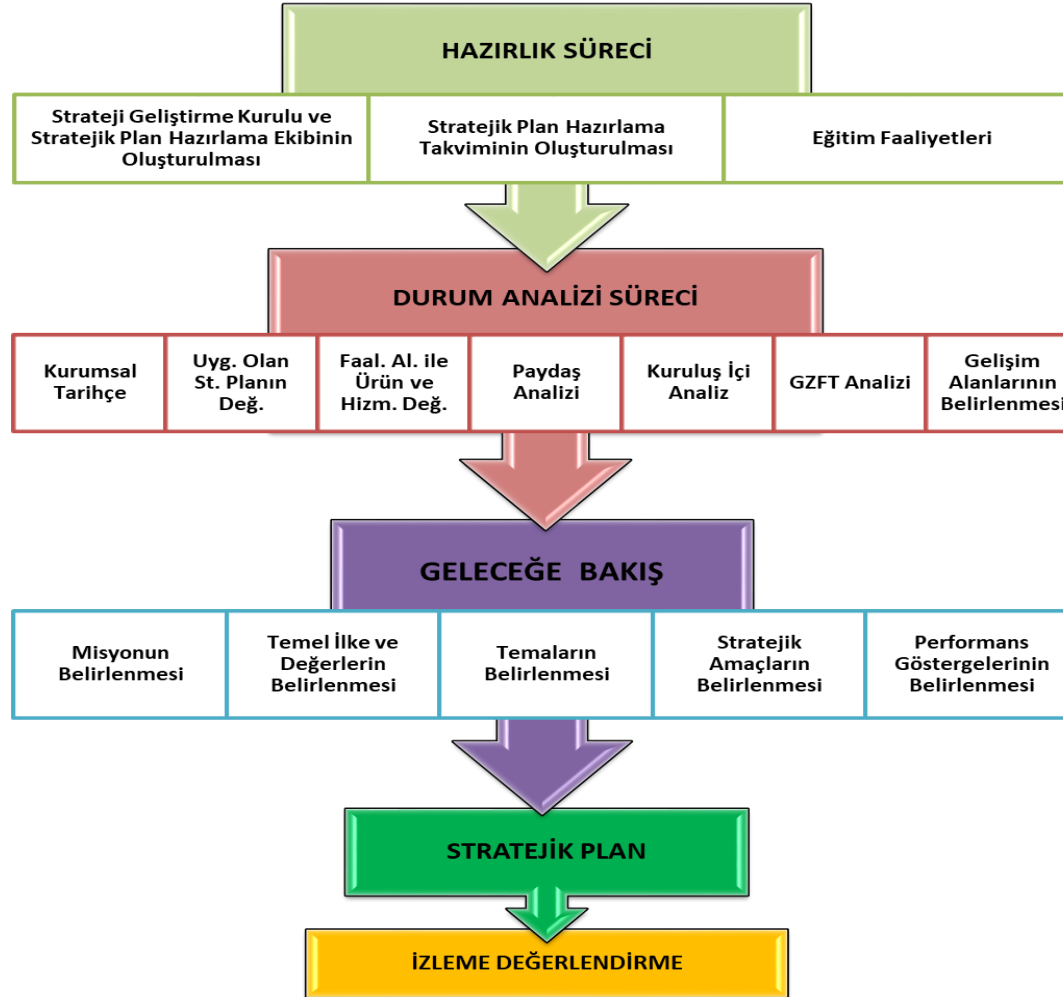
06.10.2022 tarih ve 2022/21 sayılı Genelge ile birlikte hazırlanan MEB 2024-2028 Stratejik Plan Hazırlık Programında belirtilen takvime, usul ve esaslara uygun olarak Okulumuz Strateji Geliştirme Kurulu ve Stratejik Planlama Ekibi oluşturulmuş ve İl Milli Eğitim Müdürlüğü Ar-Ge birimine bilgi verilmiştir.

**Kurumumuz Strateji Geliştirme Kurulu;** Kurum Müdürü başkanlığında, 1 müdür yardımcısı, okul aile birliği başkanı 2 öğretmen olmak üzere toplam 5 kişiden oluşturulmuştur) (Tablo 30).

**Kurumumuz Stratejik Planlama Ekibi;** Kurum Müdürü başkanlığında, 1 müdür yardımcısı, okul aile birliği başkanı 2 öğretmen olmak üzere toplam 5 kişiden oluşturulmuştur) (Tablo 31). (Kurumumuzda çalışan personel azlığı nedeni ile Strateji Geliştirme Kurulu ile Stratejik Planlama ekibini aynı kişiler oluşturmaktadır.



# STRATEJİK PLAN 2024-2028



Şekil 1. Otlukbeli Halk Eğitim Merkezi Stratejik Plan Hazırlama Modeli

## ÇALIŞMA TAKVİMİ

Stratejik planlama çalışmaları Tablo 3’de belirtilen takvime uygun yürütülmüştür.

Tablo 1. Çalışma Takvimi

NO	YÜRÜTÜLEN ÇALIŞMA	TARİH
1	2024-2028 Stratejik Plan Hazırlama çalışmalarının başladığını belirten MEB tarafından 6 Ekim 2022 tarihinde yayınlanan 2022/21 sayılı genelgenin tüm ilçe milli eğitim müdürlükleri, okul ve kurumlara duyurulması.	Ekim 2022
2	Otlukbeli Halk Eğitim Müdürlüğü düzeyinde Stratejik Plan Üst Kurulu ve Stratejik Plan Ekibinin kurulması	Aralık 2022
3	Durum Analizi	Ağustos 2023
4	Geleceğe Yönelim	Ekim 2023
5	Taslağın Milli Eğitim Bakanlığına Gönderilmesi	Kasım 2023
6	Taslakta Düzeltmelerin Yapılması	Aralık 2023
7	Onay ve Yayım	Aralık 2023

# STRATEJİK PLAN



## II. BÖLÜM DURUM ANALİZİ

## 2. BÖLÜM: DURUM ANALİZİ

Kurumumuz amaç ve hedeflerinin geliştirilebilmesi için sahip olunan kaynakların tespiti, güçlü ve zayıf taraflar ile kurumun kontrolü dışındaki olumlu ya da olumsuz gelişmelerin saptanması amacıyla Müdürlüğümüzce mevcut durum analizi yapılmıştır.

Durum analizi bölümü ilgili mevzuata uygun olarak on başlıkta ele alınmıştır. Durum analizi bölümde Müdürlüğümüzün tarihçesi, mevzuat analizi, faaliyet alanları, paydaş analizleri doğrultusunda çalışmalara yer verilmiştir. Durum analizinde, kuruluşun yasal yükümlülükleri çerçevesinde yürüttüğü faaliyetler ve sunduğu hizmetler ortaya konmuştur. Müdürlüğümüz birimlerinin sundukları hizmetler, hizmet çeşitleri ve hizmetlerden yararlanan paydaşlara ilişkin çalışmalar gerçekleştirilmiştir. Kurum içi ve dışı paydaş analizleri yapılmıştır. GZFT analizinde iç paydaşların görüşlerine ağırlık verecek ve kurum içi katılımı en üst seviyede sağlayacak bir yöntem kullanılmıştır. Yapılan çalışmada her birimin sorunları ve önerileri alınmıştır. Birimlerle yapılan toplantılarda birimlerin güçlü ve zayıf yönleri, fırsat ve tehditleri önceliklendirilmiştir. Birim bazında oluşturulan GZFT analizleri Stratejik Plan Ekibi tarafından düzenlenerek kurumsal GZFT analizi yapılmıştır. Ayrıca kurum personeline, okul müdürlerine ve dış paydaşlara anketler uygulanmıştır.

## A.KURUMSAL TARİHÇE

İlçe merkezinde bulunan Halk Eğitim Merkezimiz, adını ilçeden almış olup Otlukbeli Halk Eğitim Müdürlüğü olmuştur. Halk Eğitim merkezimizin kendine ait bir binası bulunmamaktadır. Bundan dolayı hükümet konağında faaliyetlerine devam etmektedir. 1998 yılında tamamlanan Hükümet Konağı 5000m2 lik alana sahip olup tüm resmi kurumlar içerisinde yer almaktadır. Kurumumuz, bina içerisinde 1.katta yer almakta ve yalnızca bir müdür odası vardır. Kurumumuzun kendine ait bir lojmanı bulunmamaktadır.

Bu şekilde eğitim öğretime devam etmektedir. Kurumumuzda bir Halk Eğitim Müdürü, bir Halk Eğitim Müdür Yardımcısı bir de El Sanatları ve Teknolojileri Öğretmeni görev yapmaktadır.

### B. UYGULANMAKTA OLAN STRATEJİK PLANIN DEĞERLENDİRİLMESİ

Otlukbeli Halk Eğitim Müdürlüğü 2019-2023 Stratejik Planı, 31 Aralık 2023 tarihine kadar 5 yıl süreyle uygulanmıştır. Salgın sebebiyle ülkemiz genelinde uygulanan kısıtlama tedbirleri kapsamında eğitim yapılmamıştır. Bu süreçte stratejik planımızda yer alan hedeflerin bazılarını gerçekleştirmek mümkün olmamış, bazı göstergeler ölçülememiştir. Yüz yüze eğitime ara verilmesi nedeniyle öğrencilerde ortaya çıkması muhtemel sosyal ve akademik eksiklerin tamamlanması için kurumumuzda mezunlara ve son sınıf öğrencilerine Destekleme ve Yetiştirme Kursları (DYK) uygulanmıştır. Kurumumuzun stratejik planında yer alan çalışmalar, İl ve İlçe Milli Eğitim Müdürlüğü çalışmalarıyla eşgüdümlü olarak gerçekleştirilmiş, 2019-2023 Stratejik Plan süreci tamamlanmıştır.

## C. FAALİYET VE ÜRÜN HİZMETLERİNİN BELİRLENMESİ

Tablo 2. Faaliyet Alanı-Ürün/Hizmet Listesi

FAALİYET ALANI	ÜRÜN/HİZMETLER
<b>A- Eğitim-Öğretim Hizmetleri</b>	<ol style="list-style-type: none"><li>1. Kursiyer kayıt, Kabul ve Devam İşlemleri</li><li>2. Kurs bitirme, Belge Düzenleme İşlemleri</li><li>3. Özel Eğitim Hizmetleri</li><li>4. Sosyal, Kültürel, Sportif Etkinlikler</li><li>5. Açıköğretim Okullarına Yerleştirme İşlemleri.</li></ol>
<b>B- Stratejik Planlama, Araştırma-Geliştirme</b>	<ol style="list-style-type: none"><li>1. Stratejik Planlama İşlemleri</li><li>2. İhtiyaç Analizleri</li><li>3. Eğitime İlişkin Verilerin Kayıtlanması</li><li>4. Araştırma-Geliştirme Çalışmaları</li><li>5. Projeler Koordinasyonu</li><li>6. Eğitimde Kalite Yönetimi Sistemi (EKYS) İşlemleri</li></ol>
<b>C- İnsan Kaynaklarının Gelişimi</b>	<ol style="list-style-type: none"><li>1. Personel Özlük İşlemleri</li><li>2. Norm Kadro İşlemleri</li><li>3. Hizmet içi Eğitim Faaliyetleri</li></ol>
<b>D- Fiziki ve Mali Destek</b>	<ol style="list-style-type: none"><li>1. Açık Öğretim Ders Kitaplarının Dağıtım</li><li>2. Taşınır Mal İşlemleri</li><li>3. Evrak Kabul, Yönlendirme ve Dağıtım İşlemleri</li><li>4. Arşiv Hizmetleri</li><li>5. Sivil Savunma İşlemleri</li></ol>
<b>E-Denetim ve Rehberlik</b>	<ol style="list-style-type: none"><li>1. Kurumların Teftiş ve Denetimi</li><li>2. Öğretmenlere Rehberlik ve İşbaşında Yetiştirme Hizmetleri</li><li>3. Ön İnceleme, İnceleme ve Soruşturma Hizmetleri</li></ol>

**F-Halkla İlişkiler**

1. Bilgi Edinme Başvurularının Cevaplanması
2. Protokol İş ve İşlemleri
3. Basın, Halk ve Ziyaretçilerle İlişkiler



D. MEVZUAT ANALİZİ

Tablo 3. Mevzuat Analizi

YASAL YÜKÜMLÜLÜK	DAYANAK	TESPİTLER	İHTİYAÇLAR
<p>Müdürlüğümüz</p> <ul style="list-style-type: none"><li>•“Dayanak” başlığı altında sıralanan Kanun, Kanun Hükmünde Kararname, Tüzük, Genelge ve Yönetmeliklerdeki ilgili hükümleri yerine getirmek</li><li>•“Eğitim-öğretim hizmetleri, insan kaynaklarının gelişimi, halkla ilişkiler, stratejik plan hazırlama, stratejik plan izleme-değerlendirme süreci iş ve işlemleri” faaliyetlerini yürütmek</li><li>•Resmi kurum ve kuruluşlar, sivil toplum kuruluşları ve özel sektörle mevzuat hükümlerine aykırı olmamak ve faaliyet alanlarını kapsamak koşuluyla protokoller ve diğer işbirliği çalışmalarını yürütmekle yükümlüdür.</li></ul>	<ul style="list-style-type: none"><li>• T.C. Anayasası</li><li>• 1739 Sayılı Millî Eğitim Temel Kanunu</li><li>• 222 Sayılı Millî Eğitim Temel Kanunu (Kabul No: 5.1.1961, RG: 12.01.1961 / 10705-Son Ek ve Değişiklikler: Kanun No: 12.11.2003/ 5002, RG: 21.11.2003</li><li>• 657 Sayılı Devlet Memurları Kanunu</li><li>• 5442 Sayılı İl İdaresi Kanunu</li><li>• 3308 Sayılı Mesleki Eğitim Kanunu</li><li>• 439 sayılı Kanun</li><li>• 4306 Sayılı Zorunlu İlköğretim ve Eğitim Kanunu</li><li>• 5018 Sayılı Kamu Mali Yönetimi ve Kontrol Kanunu</li><li>• MEB Personel Mevzuat Bülteni</li><li>• Taşıma Yoluyla Eğitime Erişim Yönetmeliği</li><li>• MEB Millî Eğitim Müdürlükleri Yönetmeliği (22175 Sayılı RG Yayınlanan)</li><li>• Millî Eğitim Bakanlığı Rehberlik ve Psikolojik Danışma Hizmetleri Yönetmeliği</li><li>• 04.12.2012/202358 Sayı İl İlçe MEM’in Teşkilatlanması 43 Nolu Genelge</li><li>• MEB Strateji Geliştirme Başkanlığının 6 Ekim 2022 tarih ve 2022/21 s. Genelgesi</li><li>• 26 Şubat 2018 tarihinde yayımlanan Kamu İdarelerinde Stratejik Planlamaya İlişkin Usul ve Esaslar Hakkındaki Yönetmelik</li></ul>	<ul style="list-style-type: none"><li>• Müdürlüğümüz, hizmetlerini mevzuattaki hükümlere uygun olarak yürütmektedir.</li><li>• Diğer kurumlarla işbirliği gerektiren çalışmalarda, gerek tabi olduğumuz mevzuat gerekse diğer kurumların mevzuatları arasında uyumsuzluk ortaya çıkabilmektedir</li><li>• Tabi olduğumuz mevzuatın kapsamı, Müdürlüğümüzün sorumluluk alanını çeşitlendirmekle birlikte yetki alanını sınırlamaktadır</li><li>• Kurumsal kültürümüz, mevzuatta sık yaşanan değişikliklere hazırlıklı olmasına rağmen öğrenci ve velilerimizden oluşan paydaşlarımız, yeni ve farklı çalışmalara uyuma direnç göstermektedir.</li><li>• Merkezi sınav sistemlerinin sık değişmesi, müfredat uygulamalarının sık değişmesi, ders türlerinin ve sayılarının sık değişmesi gibi etkenler, eğitim-öğretim faaliyetlerindeki istikrarı etkilemektedir.</li><li>• Öğretmen meslek gelişimi için Hizmet içi eğitim faaliyetlerinin düzenlenme şeklinin yeniden ele alınması gerekmektedir.</li></ul>	<ul style="list-style-type: none"><li>• Diğer kurumlarla işbirliğinde, yetki alanının genişletilmesi</li><li>• Mevzuat itibarıyla İlçe Millî Eğitim Müdürlüklerinin yetkilerinin artırılması</li><li>• Eğitim uygulamaları konusunda ulusal düzeyde tanıtım çalışmaları yaparak öğrenci ve velilerinin bilgilendirilmesi</li><li>• Mevzuatta ihtiyaç duyulan değişikliklerde “yenileme” çalışmaları yerine “güncelleme” çalışmalarına yer verilmesi</li><li>• Öğretmen meslek gelişimi kapsamında düzenlenen faaliyetlerin verimliliğinin artırılması</li></ul>

E. ÜST POLİTİKA BELGELERİ ANALİZİ

Tablo 4. Üst politika belgeleri tablosu

ÜST POLİTİKA BELGESİ
5018 sayılı Kamu Mali Yönetimi ve Kontrol Kanunu
12. Kalkınma Planı
2023-2025 Orta Vadeli Program
MEB 2024-2028 Stratejik Planı
2022-2023 MEB İstatistikleri
MEB Eğitim Kalite Çerçevesi
İl Millî Eğitim Müdürlüğü Stratejik Planı
İlçe Millî Eğitim Müdürlüğü Stratejik Planı

## F. PAYDAŞ ANALİZİ

Kurumumuzun faaliyet alanları dikkate alınarak, kurumumuzun faaliyetlerinden yararlanan, faaliyetlerden doğrudan/dolaylı ve olumlu/olumsuz etkilenen veya kurumumuzun faaliyetlerini etkileyen paydaşların (kişi, grup veya kurumlar) tespiti için bir dizi toplantı düzenlenmiştir. Bu toplantılarda Stratejik Plan Hazırlama Ekibi “beyin fırtınası, tartışma, örnek” olay yöntemlerini kullanarak öncelikle paydaşlar, ardından bu paydaşların türü (iç paydaş/dış paydaş) belirlemiştir.

- Otlukbeli Halk Eğitim Müdürlüğünün paydaşlarını tespit ederken şu soruların cevapları aranmıştır.
- Otlukbeli Halk Eğitim Müdürlüğü faaliyetleri/hizmetleri ile ilgisi olanlar kimlerdir?
- Otlukbeli Halk Eğitim Müdürlüğünün faaliyetlerini/hizmetlerini yönlendirenler kimlerdir?
- Otlukbeli Halk Eğitim Müdürlüğünün faaliyetlerini/hizmetlerini kullananlar kimlerdir?
- Otlukbeli Halk Eğitim Müdürlüğünün faaliyetlerinden/hizmetlerinden etkilenenler kimlerdir?
- Otlukbeli Halk Eğitim Müdürlüğünün faaliyetlerini/hizmetlerini etkileyenler kimlerdir?

1. Paydaşların Tespiti

Tablo 5. Paydaş Tablosu

Paydaş Adı	İç Paydaş	Dış Paydaş
Otlukbeli İlçe Milli Eğitim Müdürlüğü		√
T.C. Otlukbeli Kaymakamlığı		√
Kurum Müdürümüz	√	
Öğretmenlerimiz	√	
Kursiyerlerimiz	√	
İlçe Emniyet Amirliği		√
İlçe Toplum Sağlığı Merkezi		√
Diğer Eğitim Kurumları		√
Sivil Toplum Kuruluşları		√
İlçe Belediye Başkanlığı		√
Mahalle Muhtarlığı		√
Diğer Kurum ve Kuruluşlar		√

## 2. Paydaşların Önceliklendirilmesi

Paydaşların önceliklendirilmesi; Kamu İdareleri İçin Stratejik Planlama Kılavuzunda (2021; 3.1 Sürüm) belirtilen Paydaş Etki/Önem Matrisi'nden (Tablo 7) yararlanılarak hazırlanmıştır.

**Tablo 6. Paydaşların Önceliklendirilmesi**

PAYDAŞ ADI	İÇ PAYDAŞ	DIŞ PAYDAŞ	ÖNEM DERECEŚİ	ETKİ DERECEŚİ	ÖNCELİĞİ
Otlukbeli İlçe Milli Eğitim Müdürlüğü		√	5	5	5
T.C. Otlukbeli Kaymakamlığı		√	5	5	5
Kurum Müdürümüz	√		5	5	5
Öğretmenlerimiz	√		5	5	5
Kursiyerlerimiz	√		5	5	5
İlçe Emniyet Amirliği		√	3	3	3
İlçe Toplum Sağlığı Merkezi		√	3	3	3
Diğer Eğitim Kurumları		√	2	2	2
Sivil Toplum Kuruluşları		√	2	2	2
İlçe Belediye Başkanlığı		√	3	3	3
Mahalle Muhtarlığı		√	2	2	2
Diğer Kurum ve Kuruluşlar		√	2	2	2

Önem Derecesi: 1, 2, 3 gözet; 4,5 birlikte çalış  
Etki Derecesi: 1, 2, 3 İzle; 4, 5 bilgilendir  
Önceliğı: 5=Tam; 4=Çok; 3=Orta; 2=Az; 1=Hiç

### 3. Paydaş Görüşlerin Alınması ve Değerlendirilmesi

Paydaş Analizi kapsamında, paydaş görüşlerinin alınması çalışmalarında farklı yöntemler izlenmiştir. İl Millî Eğitim Müdürlüğü, İlçe Millî Eğitim Müdürlükleri, okul-kurum Strateji Geliştirme Kurulu ve Stratejik Planlama Ekibi üyelerine yönelik yüz yüze eğitim, çevrimiçi toplantı düzenlenmiş, telefon ve resmi yazışma yolu ile eğitim ve bilgilendirme faaliyetleri gerçekleştirilmiştir.

Öğretmen, yönetici, usta öğretici ve kursiyerlerden oluşan paydaşlarımıza “Otlukbeli Halk Eğitim Müdürlüğü 2024-2028 Stratejik Plan İç Paydaş Anketi” uygulanmıştır. Anket soruları MEB 2024-2028 Stratejik Planı İç Paydaş Anketi sorularından örneklenerek “kapalı uçlu, tek seçenekli ve 3’lü likert” şeklinde hazırlanmıştır. Anket soruları “Yönetici-Öğretmen-Ustaöğretici”, “Kursiyer” türünden paydaşlarımıza ayrı ayrı hazırlanmış ve Otlukbeli Halk Eğitim Merkezi Müdürlüğü’nün 2.8.2023 tarih ve 80793603 sayılı Makam Olur’ları ile elektronik ortamda 2023 Aralık ayı içerisinde 2 anket uygulanmıştır.

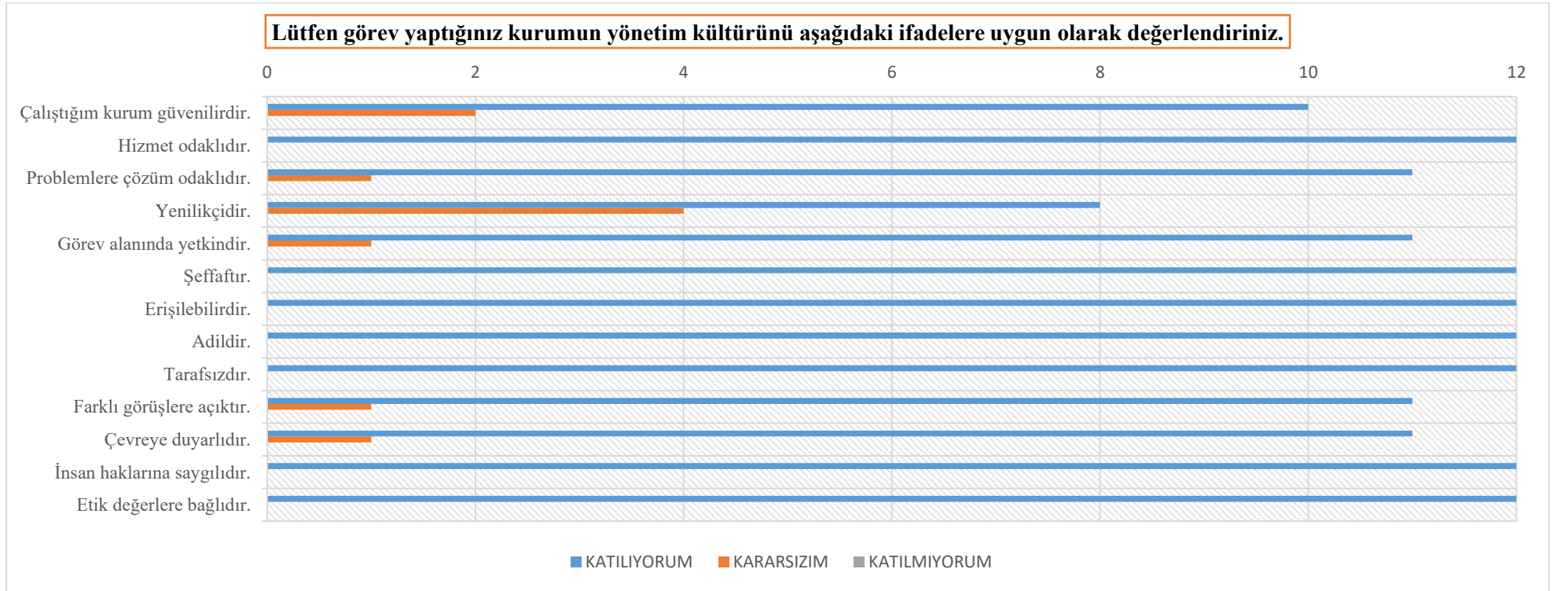
Anketlere 12 öğretmen, 2 yönetici ile 100 kursiyer olmak üzere toplam 114 iç paydaşımız katılmıştır. “Yönetici-Öğretmen-Usta öğretici”, “Kursiyer” olmak üzere 2 farklı hedef kitleden oluşan anket soruları nicel olarak değerlendirilmiş, grafiksel olarak ifade edilmiştir.

**Tablo 7. Paydaş Görüşlerinin Alınmasına İlişkin Çalışmalar**

PAYDAŞ ADI	YÖNTEM	SORUMLU	ÇALIŞMA TARİHİ	RAPORLAMA VE DEĞERLENDİRME SORUMLUSU
Öğretmenler/Usta öğreticiler	Anket	S. P. Okul Koordinatörü	12.07.2023-17.07.2023	S.P. Ekibi
Okul/Kurum Yöneticileri	Anket	S. P. Okul Koordinatörü	12.07.2023-17.07.2023	S.P. Ekibi
Kursiyerler	Anket	S. P. Okul Koordinatörü	14.07.2023-20.07.2023	S.P. Ekibi

#### 4. Yönetici, Öğretmen ve Personel İç Paydaş Anketi Sonuçları

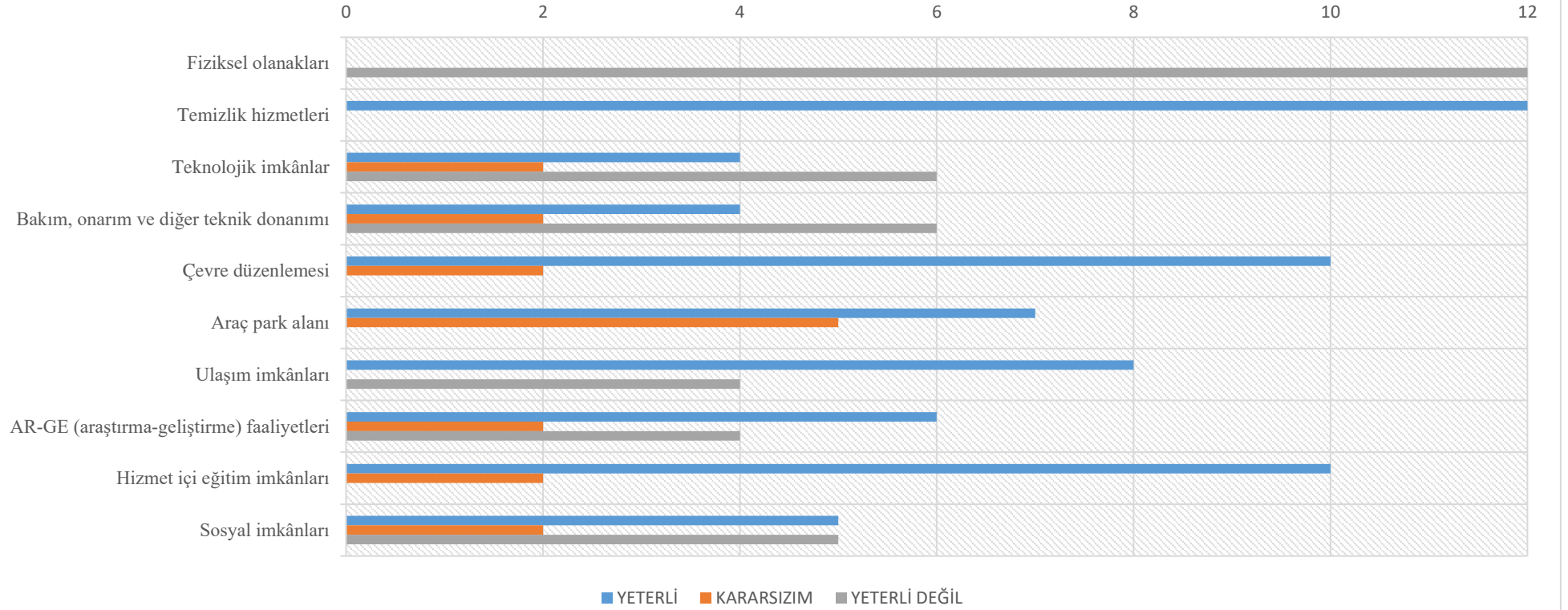
Otlukbeli Kaymakamlığı'nın Olurları ile elektronik ortamda 2023 Aralık ayı içerisinde ilimizde eğitim-öğretim hizmeti veren Müdürlüğümüzde görev yapan yönetici, öğretmen ve usta öğretmenlere yönelik gerçekleştirdiğimiz ankete toplamda 12 kişi katılım sağlamıştır. 3 bölüm, 50 sorudan meydana gelen ankete 10 öğretmen/ usta öğretici, 2 yönetici doldurmuştur.



Şekil 2. Yönetici, Öğretmen ve Personel İç Paydaş Anket Sonuçları-1

# STRATEJİK PLAN 2024-2028

Lütfen görev yaptığınız kurumu; kurumun fiziki yapısı ve sunduğu olanaklar açısından yeterlilik durumuna göre değerlendiriniz.

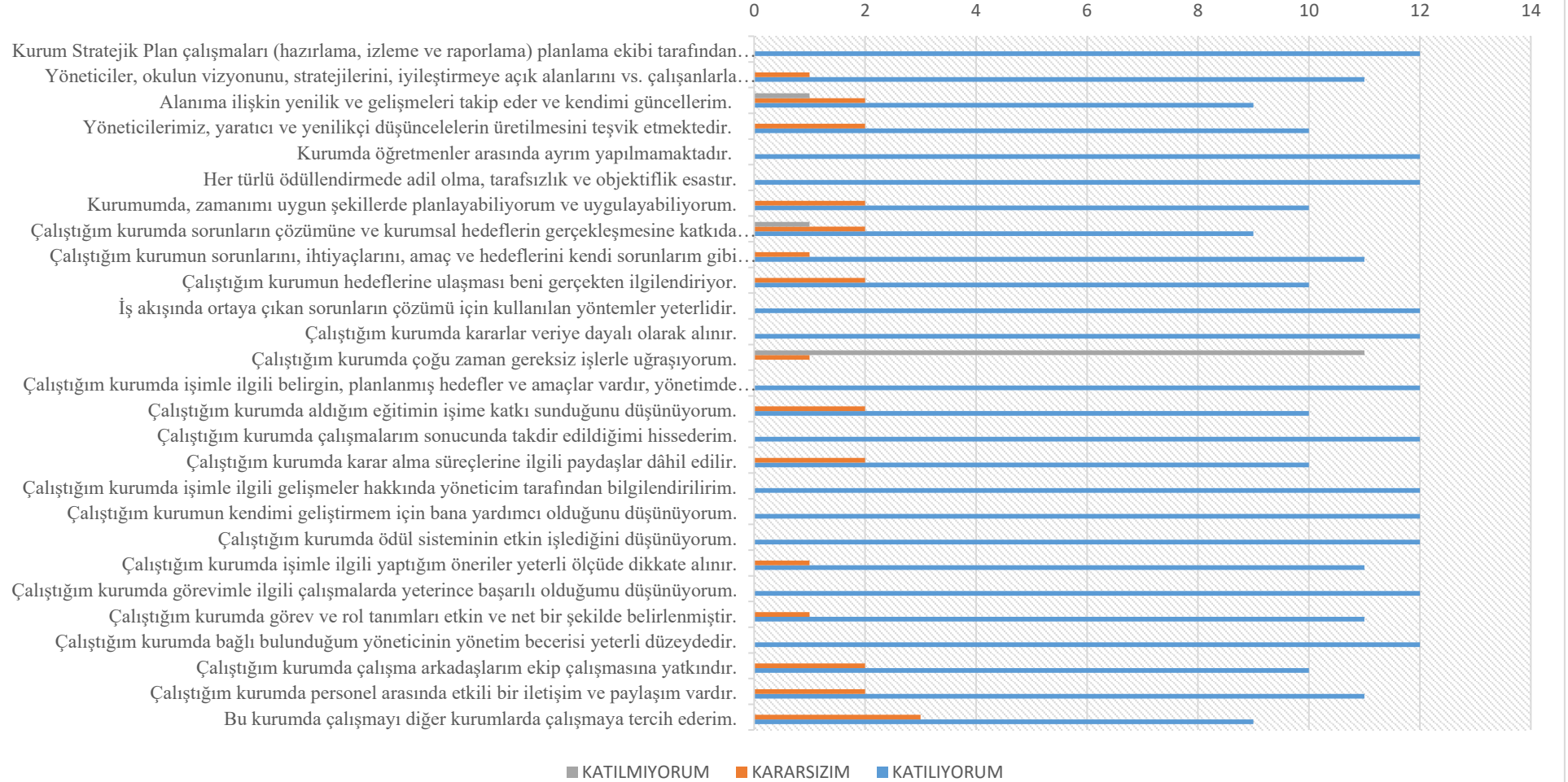


Şekil 3. Yönetici, Öğretmen ve Personel İç Paydaş Anket Sonuçları-2



# STRATEJİK PLAN 2024-2028

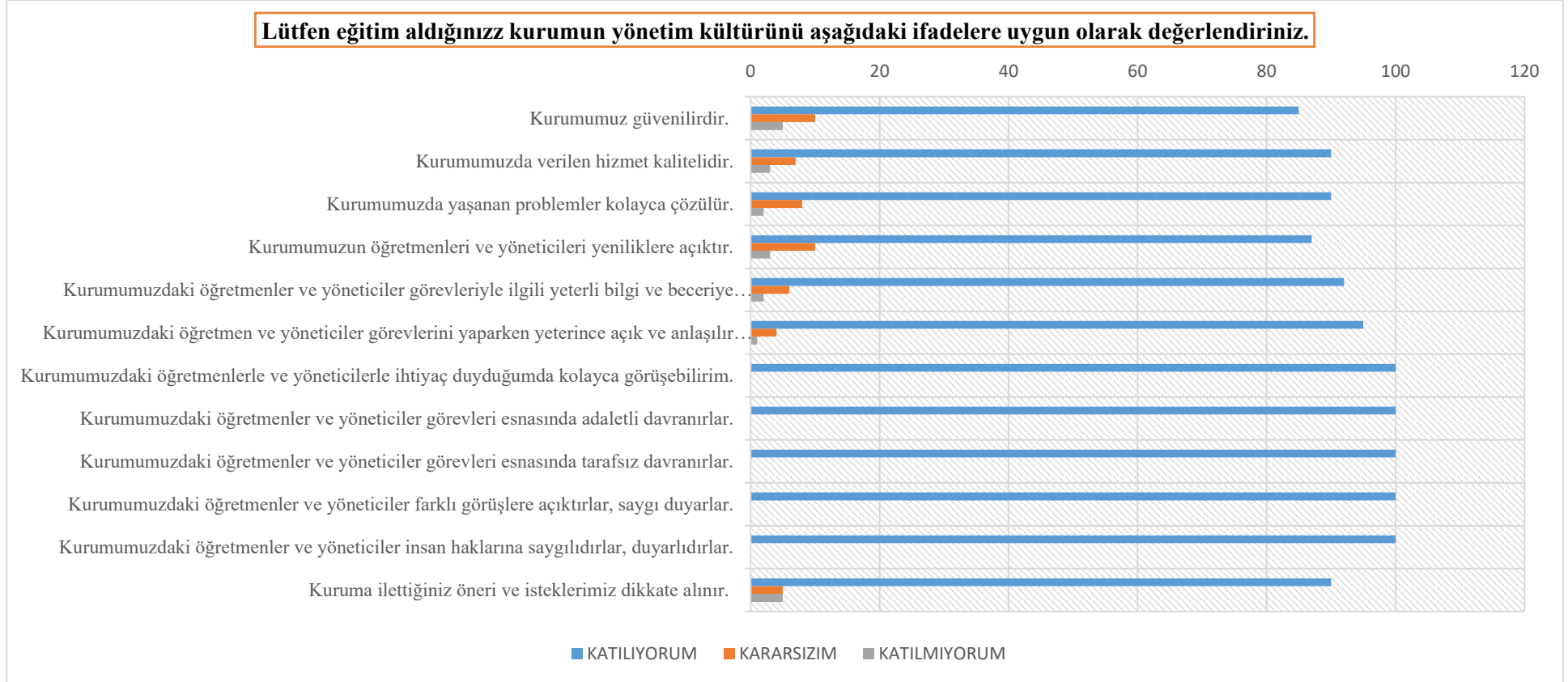
Lütfen görev yaptığınız kurumu; işbirliği ve iletişim yöntemleri, kişisel ve mesleki gelişim, kurumsal kültürün benimsenmesi gibi faktörler açısından aşağıdaki ifadelere uygun olarak değerlendiriniz.



Şekil 4. Yönetici, Öğretmen ve Personel İç Paydaş Anket Sonuçları-3

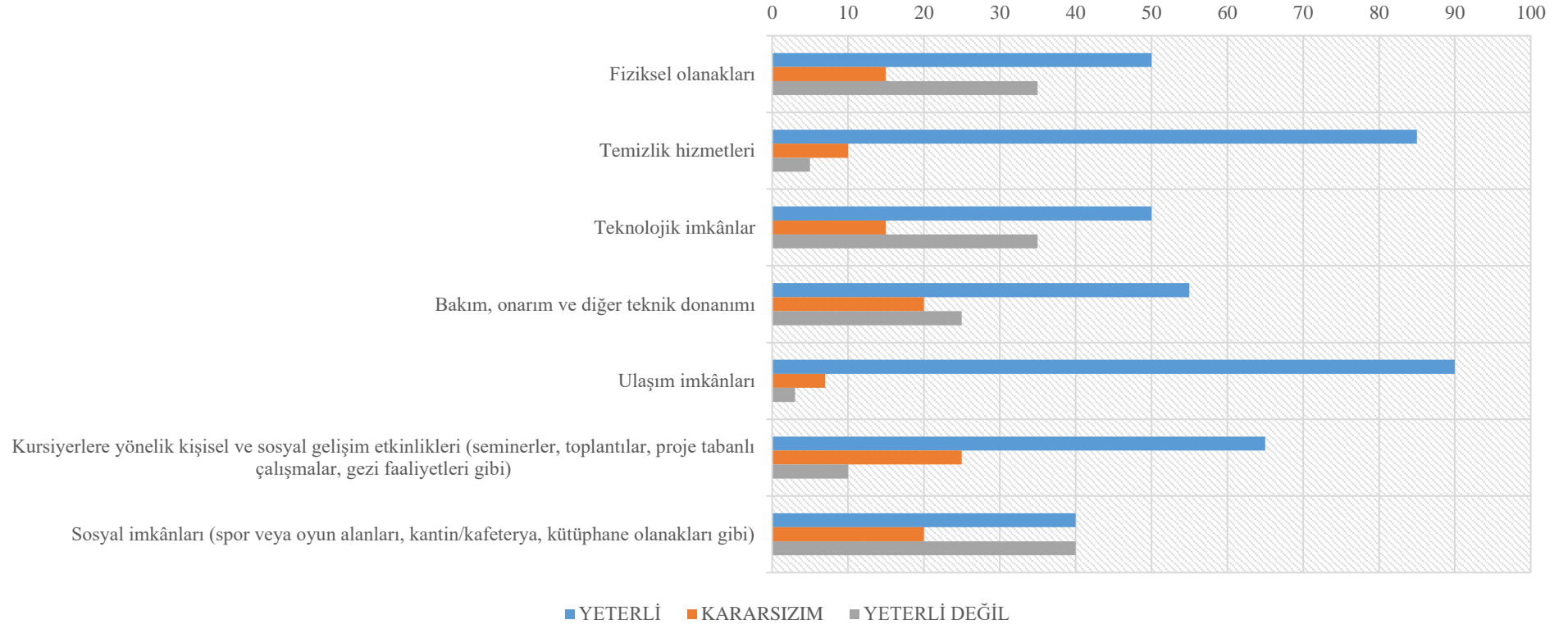
## 5. Kursiyer İç Paydaş Anketi Sonuçları

Otlukbeli Kaymakamlığı'nın Olur'ları ile elektronik ortamda 2023 Aralık ayı içerisinde okullarımızda eğitim-öğretim hizmeti gören öğrencilerimiz ve velilerimize yönelik gerçekleştirdiğimiz ve 3 bölüm, 29 sorudan meydana gelen ankete toplamda 100 kişi katılım sağlamıştır.



Şekil 5. Kursiyer/Öğrenci İç Paydaş Anket Sonuçları-1

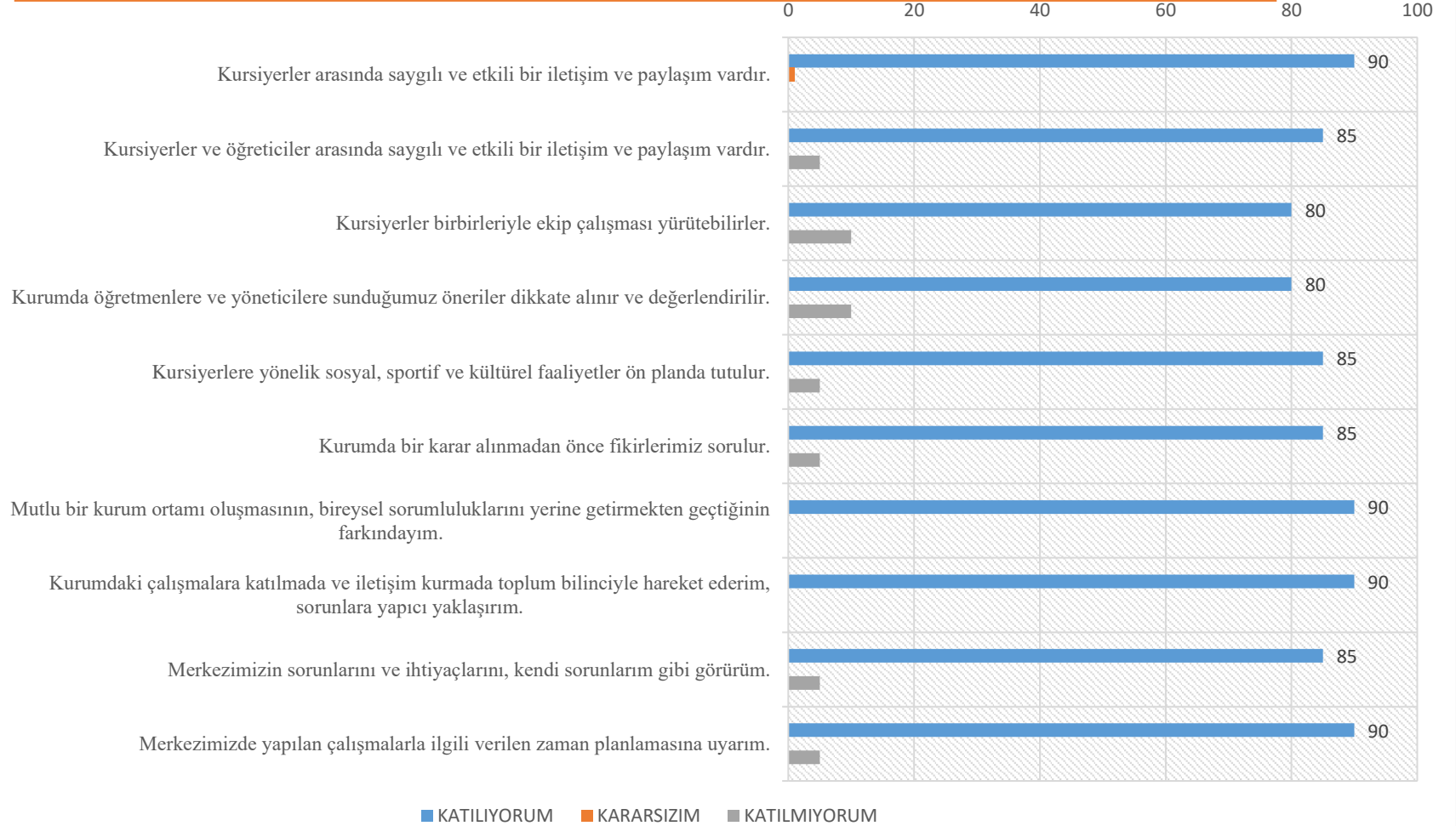
Lütfen eğitim aldığınız kurumu; fiziki yapısı ve sunduğu olanaklar açısından yeterlilik durumuna göre değerlendiriniz.



Şekil 6. Kursiyer/Öğrenci İç Paydaş Anket Sonuçları-2

## STRATEJİK PLAN 2024-2028

Lütfen eğitim aldığınız kurumu; işbirliği ve iletişim yöntemleri, kişisel gelişim, kurumsal kültürün benimsenmesi gibi faktörler aşağıdaki ifadelere uygun olarak değerlendiriniz.



Şekil 7. Kursiyer/Öğrenci İç Paydaş Anket Sonuçları-3

## G. KURULUŞ İÇİ ANALİZ

### 1. Kurumun Künyesi

Okulumuzun temel girdilerine ilişkin bilgiler altta yer alan okul künyesine ilişkin tabloda yer almaktadır.

**Tablo 8. Temel Bilgiler Tablosu- Okul Künyesi**

İli: ERZİNCAN		İlçesi: OTLUKBELİ			
<b>Adres:</b>	Hükümet Konağı Kat:1 Otlukbeli/ERZİNCAN	<b>Coğrafi Konum (link)</b>	<a href="https://maps.app.goo.gl/dVgid9vYq1TSMavF7">https://maps.app.goo.gl/dVgid9vYq1TSMavF7</a>		
<b>Telefon Numarası:</b>	(0446) 361 20 36	<b>Faks Numarası:</b>	0446 361 21 89		
<b>e- Posta Adresi:</b>	290558@meb.k12.tr	<b>Web sayfası adresi:</b>	<a href="http://otlukbelihem.meb.k12.tr">http://otlukbelihem.meb.k12.tr</a>		
<b>Kurum Kodu:</b>	290558	<b>Öğretim Şekli:</b>	Tam Gün		
<b>Kursiyer Sayısı:</b>	Kadın	159	<b>Çalışan Sayısı</b>	Kadın	2
	Erkek	187		Erkek	1
	<b>Toplam</b>	346		<b>Toplam</b>	3

## 2. Çalışan Bilgileri

Okulumuzun çalışanlarına ilişkin bilgiler altta yer alan tabloda belirtilmiştir.

**Tablo 9. Çalışanların Görev Dağılımı**

Unvan*	Erkek	Kadın	Toplam
Okul Müdürü	1		1
Müdür Yardımcısı		1	1
El Sanatları, Nakış Öğretmeni		1	1
<b>Toplam Çalışan Sayıları</b>	<b>1</b>	<b>2</b>	<b>3</b>

Tablo 10. İdari Personelin Hizmet Süresine İlişkin Bilgiler

Hizmet Süreleri	2024 Yılı İtibarıyla	
	Kişi Sayısı	%
1-4 Yıl	1	33
5-6 Yıl	1	33
7-10 Yıl	1	33
10 Uzeri		

Tablo 11. Kurumda Oluşan Yönetici Sirkülasyonu Oranı

	Yıl İçerisinde Okul/Kurumdan Ayrılan Yönetici Sayısı			Yıl İçerisinde Okul/Kurumda Göreve Başlayan Yönetici Sayısı		
	2021	2022	2023	2021	2022	2023
<b>TOPLAM</b>	<b>0</b>	<b>0</b>	<b>0</b>	<b>0</b>	<b>0</b>	<b>0</b>

Tablo 12. İdari Personelin Katıldığı Hizmet İçi Programları

Hizmet Süresi	Görevi	Katıldığı Çalışmanın Sayısı	Katıldığı Yıl
5-10	Müdür	12	<ul style="list-style-type: none"><li>• 2017</li><li>• 2019</li><li>• 2023</li></ul>
1-5	Müdür Yardımcısı	15	<ul style="list-style-type: none"><li>• 2020</li><li>• 2023</li></ul>



Tablo 13. Öğretmenlerin Hizmet Süreleri (Yıl İtibarıyla)

	Branşı	Kadın	Erkek	Hizmet Yılı	Toplam
Hizmet Süreleri					
1-3 Yıl					
4-6 Yıl	El Sanatları, Nakış	1		6	1
7-10 Yıl					

Tablo 14. Kurumda Gerçekleşen Öğretmen Sirkülasyonunun Oranı

	Yıl İçerisinde Kurumdan Ayrılan Öğretmen Sayısı			Yıl İçerisinde Kurumda Göreve Başlayan Öğretmen Sayısı		
	2021	2022	2023	2021	2022	2023
TOPLAM	0	0	0	0	0	0

Tablo 15. Öğretmenlerin Katıldığı Hizmet İçi Eğitim Programları

Hizmet Süresi	Katıldığı Çalışmanın Adı	Katıldığı Yıl
1-5	İş Sağlığı ve Güvenliği	2023

3. Donanım ve Teknolojik Kaynaklarımız

Tablo 16. Teknolojik Kaynaklar Tablosu

	2021	2022	2023	İhtiyaç
Masaüstü Bilgisayar Sayısı				1
Taşınabilir Bilgisayar Sayısı	1	1	1	
Projeksiyon Sayısı				1
Çok Fonksiyonlu yazıcı Sayısı				1
TV Sayısı				1
Yazıcı Sayısı				1
Fotokopi Makinası Sayısı				1
İnternet Bağlantı Hızı	16 mbps	16 mbps	16 mbps	
Tarayıcı				1

#### 4. Mali Kaynaklar

Okulumuzun genel bütçe ödenekleri, okul aile birliđi gelirleri ve diđer katkılarda dâhil olmak üzere gelir ve giderlerine ilişkin son iki yıl gerçekleşme bilgileri alttaki tabloda verilmiştir.

Tablo 17. Kaynak Tablosu

Kaynaklar	2019	2020	2021	2022	2023
Genel Bütçe				1.900	2.500
Okul Aile Birliđi					
Özel İdare					
Kira Gelirleri					
Döner Sermaye					
Dış Kaynak/Projeler					
Diđer					
TOPLAM				1.900	2.500

Tablo 18. Harcama Kalemler

Harcama Kalemi	Çeşitleri
Personel	Sözleşmeli olarak çalışan personelin ücret, vergi, sigorta vb. giderleri
İletişim	Telefon, faks, internet, posta, mesaj giderleri
Kırtasiye	Her türlü kırtasiye ve sarf malzemesi giderleri

Tablo 19. Gelir-Gider Tablosu

YILLAR	2021		2022		2023	
HARCAMA KALEMLERİ	GELİR	GİDER	GELİR	GİDER	GELİR	GİDER
Temizlik						
Küçük Onarım						
Bilgisayar Harcamaları						
İnternet		500		750		1.000
Telefon	1.300	500	1.900	750	2.500	1.000
Sosyal Faaliyetler		150		200		250
Kırtasiye		150		200		250
GENEL						

5. İstatistiki Veriler

Tablo 20. İstatistiki Veriler Tablosu

	2021	2022	2023
Açılan Kurs Sayısı	12	38	24
Kadın Kursiyer Sayısı	57	663	159
Erkek Kursiyer Sayısı	131	644	187
Toplam Kursiyer Sayısı	188	1.307	346
Açık Öğretim Ortaokuluna Kayıtlı Öğrenci Sayısı	1	0	0
Açık Öğretim Lisesine Kayıtlı Kursiyer Sayısı	15	29	8
Öğretmen Sayısı	1	1	1
İdareci Sayısı	2	2	2

## H. PESTLE ANALİZİ

Müdürlüğümüzün faaliyetlerini ve yönetim sürecini etkileyen politik, ekonomik, sosyokültürel, teknolojik, yasal ve çevresel dış etkenler tespit edilerek PESTLE Matrisinde gösterilmiştir. PESTLE Matrisi hazırlanırken “Uygulanmakta Olan Stratejik Planın Değerlendirilmesi, Mevzuat Analizi, Üst Politika Belgeleri Analizi, Faaliyet Alanları, Paydaş Görüşleri, Kurum İçi Analiz” birlikte değerlendirilmiştir.

**Tablo 21. PESTLE (Politik-Yasal, Ekonomik, Sosyo-Kültürel, Teknolojik, Ekolojik, Etik) Analizi Tablosu**

Politik-Yasal etkenler	Ekonomik etkenler
Kalkınma Planı ve Orta Vadeli Program, Bakanlık, il ve ilçe stratejik planlarının incelenmesi, Yasal yükümlülüklerin belirlenmesi, Oluşturulması gereken kurul ve komisyonlar, Okul/kurum çevresindeki politik durum.	Okul/kurumun bulunduğu çevrenin genel gelir durumu, İş kapasitesi, Okul/kurumun gelirini arttırıcı unsurlar, Okul/kurumun giderlerini arttıran unsurlar, Tasarruf sağlama imkânları, İşsizlik durumu, Mal-ürün ve hizmet satın alma imkânları, Kullanılabilir bütçe
Sosyokültürel etkenler	Teknolojik etkenler



Kariyer beklentileri,  
Kursiyerlerin bilinçlenmeleri,  
Aile yapısındaki değişimler (geniş aileden çekirdek aileyegeçiş, erken yaşta evlenme vs.),  
Nüfus artışı,  
Göç,  
Nüfusun yaş gruplarına göre dağılımı,  
Hayat beklentilerindeki değişimler (Hızlı para kazanma hırsı, lüks yaşama düşkünlük, kırsal alanda kentsel yaşam),  
Beslenme alışkanlıkları,  
Değerler, mesleki etik kuralları vb.

Kurumun teknoloji kullanım durumu  
e- Devlet uygulamaları,  
Kurumun sahip olmadığı teknolojik araçlar  
Kursiyerlerin teknoloji kullanım kapasiteleri,  
Teknoloji alanındaki gelişmeler  
Teknolojinin eğitimde kullanımı

#### Çevresel Etkenler

Hava ve su kirlenmesi,  
Toprak yapısı,  
Bitki örtüsü,  
Doğal kaynakların korunması için yapılan çalışmalar,  
Çevrede yoğunluk gösteren hastalıklar,  
Doğal afetler (deprem kuşağında bulunma, Covid 19, kene vakaları vb.)

## I. GZFT ANALİZİ

Durum analizi kapsamında kullanılacak temel yöntem olan GZFT (Güçlü Yönler, Zayıf Yönler, Fırsatlar ve Tehditler) analizidir. Genel anlamda kurum/kuruluşun bir bütün olarak mevcut durumunun ve tecrübesinin incelenmesi, üstün ve zayıf yönlerinin tanımlanması ve bunların çevre şartlarıyla uyumlu hale getirilmesi sürecine GZFT analizi adı verilir. GZFT analizi, kurum/kuruluş başarısı üzerinde kilit role sahip faktörlerin tespit edilerek, stratejik kararlara esas teşkil edecek şekilde yorumlanması sürecidir. Bu süreçte kurum/kuruluş ve çevresiyle ilgili kilit faktörler belirlenerek niteliğini artırmak için izlenebilecek stratejik alternatifler ortaya konulmaktadır. İdarenin ve idareyi etkileyen durumların analitik bir mantıkla değerlendirilmesi ve idarenin güçlü ve zayıf yönleri ile idareye karşı oluşabilecek idarenin dış çevresinden kaynaklanan fırsatlar ve tehditlerin belirlendiği bir durum analizi yöntemidir.

Kurumumuzun temel istatistiklerinde verilen kurum künyesi, çalışan bilgileri, bina bilgileri, teknolojik kaynak bilgileri ve gelir gider bilgileri ile paydaş anketleri sonucunda ortaya çıkan sorun ve gelişime açık alanlar iç ve dış faktör olarak değerlendirilerek GZFT tablosunda belirtilmiştir. Dolayısıyla olguyu belirten istatistikler ile algıyı ölçen anketlerden çıkan sonuçlar tek bir analizde birleştirilmiştir. Kurumun güçlü ve zayıf yönleri donanım, malzeme, çalışan, iş yapma becerisi, kurumsal iletişim gibi çok çeşitli alanlarda kendisinden kaynaklı olan güçlülükleri ve zayıflıkları ifade etmektedir ve ayrımda temel olarak kurum müdürü/müdürlüğü kapsamında bakılarak iç faktör ve dış faktör ayrımı yapılmıştır.

İÇ ÇEVRE	GÜÇLÜ YÖNLER	<ul style="list-style-type: none"><li>• Kadın kursiyerlerimizin, yaygın eğitim faaliyetlerine beklenen düzeyde katılım sağlaması</li><li>• İl ve İlçe MEM tarafından yürürlüğe konan çalışmaların sahiplenilmesi</li><li>• Eğitim öğretim faaliyetlerinin mevzuata uygun olarak yürütülmesi</li><li>• Bilgi edinme, halkla ilişkiler sürecinin mevzuatın belirlediği yasal sürede gerçekleşmesi</li><li>• İletişim ve yazışma süreçlerinin aksatılmadan gerçekleşmesi</li><li>• Kurumsal kültürün gelişmiş olması</li></ul>
	ZAYIF YÖNLER	<ul style="list-style-type: none"><li>• Halk Eğitim Merkezinin sınıf ve kurs atölyelerinin olmaması</li><li>• Usta öğreticilerin bulunmasında sıkıntı çekilmesi</li><li>• Kadınların Açık Öğretim Okullarına gerekli katılımı göstermemesi</li></ul>
DIŞ ÇEVRE	FIRSATLAR	<ul style="list-style-type: none"><li>• Kurumumuzun ilçe merkezinde bulunması</li><li>• Okullarla işbirliği içinde olunması</li><li>• Belediyenin ve Kaymakamlığın faaliyetlerimizi desteklemesi</li></ul>
	TEHDİTLER	<ul style="list-style-type: none"><li>• Bağımsız bir binaya sahip olmamamız</li><li>• Kursiyerlerimizin çoğunlukla geçici işlerde çalışması</li><li>• Eğitim faaliyetleri Ar-Ge çalışmalarına bütçe ayırlamaması</li><li>• Yerel maddi destek bulmakta yaşanan güçlükler</li><li>• Bilimsel, teknolojik temalı çalışmalar için maddi kaynak temininde güçlük yaşanması</li><li>• Mevzuat ve paydaş beklentileri arasında yaşanan uyumsuzluk</li><li>• Taşınmalı eğitim öğrencilerinin bulunması</li></ul>

Tablo 22. GZFT Analizi Tablosu-Güçlü Yönler

GÜÇLÜ YÖNLER

Kursiyerler

Açılan kurslara katılmaya istekli bireylerin olması.

Çalışanlar

İşbirliği içinde çalışılması.

Bina ve Yerleşke

İlçe merkezinde olması.

Yönetim Süreçleri

İşbirliğine dayalı yönetim anlayışına sahip olmamız.

İletişim Süreçleri

İletişime açık bir eğitim sürecinin benimsenmiş olması.

Tablo 23. GZFT Analizi Tablosu-Zayıf Yönler

ZAYIF YÖNLER

Kursiyerler

Lise öğrencilerinin okul saatleriyle kurs saatlerinin ayarlanmasında zorluk yaşanması.

Çalışanlar

Usta öğretici bulmanın zor olması.

Bina ve Yerleşke

Ayrı bir binanın olmaması, sınıf ve tahtaların olmaması.

Donanım

Akıllı tahta, yazıcı, fotokopi makinesi vs. bulunmaması.

Bütçe

Yeterli bütçe gelirin olmaması.

Tablo 24. GZFT Analizi Tablosu-Fırsatlar

FIRSATLAR

Sosyolojik  
Kadınların Anne Çocuk eğitimine önem vermesi

Teknolojik  
İlçe kütüphane bilgisayar odasından faydalanılması.

Mevzuat-Yasal  
İşlerin Mevzuata uygun zamanında yapılması.

TEHDİTLER

Ekonomik

Bütçesinin yetersizliği, vakıf ve derneklerin olmayışı ve yardım alınamaması.

Sosyolojik

Kursiyerlerin öğrenciler de dahil köy işlerinde çalışması, vakitlerinin kısıtlı olması.

Teknolojik

Kuruma ait teknolojik aletlerin olmaması.

Tablo 25. GZFT Analizi Tablosu-Tehditler

**İ.TESPİTLER VE İHTİYAÇLARIN BELİRLENMESİ**

Gelişim ve sorun alanları analizi ile GZFT analizi sonucunda ortaya çıkan sonuçların planın geleceğe yönelim bölümü ile ilişkilendirilmesi ve buradan hareketle hedef, gösterge ve eylemlerin belirlenmesi sağlanmaktadır. Gelişim ve sorun alanları ayrımında eğitim ve öğretim faaliyetlerine ilişkin üç temel tema olan Eğitime Erişim, Eğitimde Kalite ve kurumsal Kapasite kullanılmıştır. Eğitime erişim, öğrencinin eğitim faaliyetine erişmesi ve tamamlamasına ilişkin süreçleri; Eğitimde kalite, öğrencinin akademik başarısı, sosyal ve bilişsel gelişimi ve istihdamı da dâhil olmak üzere eğitim ve öğretim sürecinin hayata hazırlama evresini; Kurumsal kapasite ise kurumsal yapı, kurum kültürü, donanım, bina gibi eğitim ve öğretim sürecine destek mahiyetinde olan kapasiteyi belirtmektedir.

**Tablo 26. Tespitler ve İhtiyaçlar Tablosu**

DURUM ANALİZİ AŞAMALARI	TESPİTLER/ SORUN ALANLARI	İHTİYAÇLAR/ GELİŞİM ALANLARI
Uygulanmakta Olan Stratejik Planın Değerlendirilmesi	Hedeflerin, paydaş beklentilerini tam olarak ifade edecek şekilde ihtiyaçları karşılayacak sayıda ve nitelikte olmaması	Kurum düzeyinde Stratejik Plan İzleme ve Değerlendirme çalışmalarının daha nitelikli şekilde yapılmalı Hedeflerin, stratejik planda yer alan analizlerin tamamı değerlendirilerek, içerik ve sayı bakımından iyi ifade edilmesi Kurum, ilçe ve il planlarının birbirine uyumlu olarak düzenlenmesi Hedefler somut, ulaşılabilir ve gerçekçi olacak şekilde belirlenmeli Hedefler ve stratejiler, durum analizinde ortaya çıkan sorun/gelişim alanları ve ihtiyaçlara uygun olarak belirlenmeli
Paydaş Analizi	Paydaşların çeşitliliği ve paydaş kitlesinin her zaman ulaşılabilir olmayışı, İdarenin sorumluluk veya yetki alanı dışında paydaş beklentilerinin bulunması	Paydaşların idareden beklentilerinin faaliyet alanlarıyla uyumu sağlanmalı, plan döneminde kurumsal faaliyetler hakkında paydaşlara düzenli bilgilendirme yapılması
İnsan Kaynakları Yetkinlik Analizi	Çalışanlarımızın bir birimde uzun süre çalışması Çalışanların diğer birimlerde görevlendirildiğinde, birim hizmet faaliyetleri konusunda bilgi ihtiyacı yaşamaktadır Kurumda görülen personel ihtiyacının fazla olması	Kurum personellerin görevlendirme ile farklı bir kuruma/okula veya merkeze çekilmesinin engellenmesi



Kurum Kültürü Analizi	Stratejik Yönetim Süreci ile ilgili iş ve işlemleri koordine edecek, nitelikli personel sayısının az olması	Stratejik yönetim süreci hakkında eğitilmiş personel sayısının artırılması
Fiziki Kaynak Analizi	Kurumumuzdaki pikap, minibüs türü taşıma araçlarının sayısı, ihtiyaçların karşılanmasında yetersizdir Geniş katılımlı konferans ve toplantıların yapılacağı bir salonumuzun bulunmaması	Kurumumuz bünyesinde yürütülen proje çalışmalarında kursiyerlerin taşınması için ulaşım aracı tahsis edilmesi İl düzeyinde gerçekleştirilen sergi, toplantı, seminer vb. durumlar için geniş bir salonun hizmete açılması sağlanmalıdır
Teknoloji ve Bilişim Altyapısı Analizi	Yerel düzeyde oluşturulan istatistik sisteminin etkin şekilde kullanılmaması	Yerel istatistik sisteminin etkin şekilde kullanılması için gerekli yasal düzenlemelerin yapılması

# STRATEJİK PLAN



## III. BÖLÜM GELECEĞE BAKIŞ

### 3. BÖLÜM: GELECEĞE BAKIŞ

#### A. Misyon

**Misyonumuz:**

#### MİSYONUMUZ

*Güvenli bir kurum ortamında tüm bireylerin potansiyellerini en üst düzeyde geliştirmelerine ve topluma katkıda bulunmalarına zemin hazırlamaktır.*

**B. Vizyon**

**Vizyonumuz:**

**VİZYONUMUZ**

*Bilimsel ve güncel bilgilere dayalı yapılandırmacı ve kapsayıcı yaklaşımla her bireyin değerli hissettiği bir kurum kültürü oluşturmaktır.*

## C. Temel Değerlerimiz

### Temel Değerlerimiz:

#### TEMEL DEĞERLERİMİZ

- Fırsat eşitliği
- Kültürel ve sanatsal duyarlılık
- İnsan, toplum, bilim ve çevre duyarlılığı
- Din, ahlak ve değerlere bağlılık
- Hukuk ve adalet
- Katılımcılık ve istişare kültürü
- Tarafsızlık, hesap verebilirlik ve şeffaflık
- Sorumluluk
- Vatanseverlik
- Liyakat

Tablo 27. Stratejik Amaçlar, Hedefler

AMAÇ 1 (A1)	Bireyin bilgi, beceri ve yeterliliklerini geliştirmek amacıyla bireysel ve toplumsal bir yaklaşımla hayat boyu öğrenme imkanları sunulacaktır.
Hedef 1.1 (H1.1)	Kursiyerlerin yaygın eğitim kurs programlarına erişim, devam ve tamamlama oranları artırılacaktır.
AMAÇ 2 (A2)	Hayat boyu öğrenme hizmetlerinin sunumunda ulusal ve uluslararası fırsatlardan yararlanılacaktır.
Hedef 2.1 (H2.1)	Hayat boyu öğrenmeyle bireylerde kişisel, çevresel ve mesleki anlamda farkındalık oluşturulacaktır.
AMAÇ 3 (A3)	Kurumun insan kaynağı kapasitesini geliştirerek ulusal ve uluslararası standartlara uygun eğitim hizmeti sunulacaktır.
Hedef 3.1 (H3.1)	Kurumun mevcut insan kaynağı ile hizmet alanlarının kapasitesi maksimum verimlilikle kullanılacaktır.
AMAÇ 4 (A4)	Eğitim ortamlarının fiziki imkanları geliştirilecektir.
Hedef 4.1 (H4.1)	Halk Eğitim Merkezlerinin niteliğini arttıracak uygulama ve çalışmalara yer verilecektir.

2024-2028 Stratejik Planı 4 amaç, 4 hedef, 13 performans göstergesi, 13 stratejiden oluşmaktadır.

# STRATEJİK PLAN

## 2024-2028

AMAÇ (A1)	Bireyin bilgi, beceri ve yeterliliklerini geliştirmek amacıyla bireysel ve toplumsal bir yaklaşımla hayat boyu öğrenme imkanları sunulacaktır.								
HEDEF (H1.1)	Kursiyerlerin yaygın eğitim kurs programlarına erişim, devam ve tamamlama oranları artırılabacaktır.								
Performans Göstergesi (PG)	Hedefe Etkisi (%)	Başlangıç Değeri (2023)	2024	2025	2026	2027	2028	İzleme Sıklığı	Raporlama Sıklığı
PG 1.1.1. Açılan kurs sayısı	20	24	25	26	27	28	29	6 AY	6 AY
PG 1.1.2. Bir kurs süresince katıldığı kursu tamamlayamayan kursiyer oranı (%)	20	11,27	10	8	6	4	3	6 AY	6 AY
PG 1.1.3. Okuma yazma ve geliştirme kursları ile belgelendirilen kursiyer sayısı	20	12	14	16	18	20	24	6 AY	6 AY
PG 1.1.4. Bir yılda yaygın eğitim kurslarına katılan engelli kursiyer sayısı	20	0	1	2	3	4	5	6 AY	6 AY
PG 1.1.5 Bir yılda yaygın eğitim kurslarına katılan geçici koruma altındaki yabancı kursiyer sayısı	20	0	1	2	3	4	5	6 AY	6 AY
<b>KOORDİNATÖR BİRİM</b>	Kurum Stratejik Plan Ekibi								
<b>İŞ BİRLİĞİ YAPILACAK BİRİM(LER)</b>	Muhtarlıklar								
<b>RİSKLER</b>	Köylerdeki okuma yazma bilmeyen kadınların ilçe merkezine gelmekte istekli olmaması İlkbahar aylarının gelmesiyle beraber kursiyerlerin hayvancılık işlerinden kursa vakit ayırmaması								
<b>STRATEJİLER</b>	S1 Kursların tamamlanmama nedenleri araştırılarak buna yönelik önleyici tedbirler geliştirilecektir. S2 Hayat boyu rehberlik faaliyetleri ile kursiyerlerin kuruma, kurum kültürüne ve katılacakları kurslara uyumunu güçlendirmek için çalışmalar yürütülecektir. S3 Okuma yazma bilmeyen vatandaşların tespiti için alan taraması faaliyetleri yürütülecektir. S4 Hayat boyu öğrenme kurumları özel eğitime ihtiyaç duyan bireylere uygun hâle getirilecektir. S5 Özel eğitime ihtiyaç duyan bireylere ve ailelerine yönelik kurslar düzenlenecektir. S6 Özel politika gerektiren gruplara yönelik meslek kursları düzenlenecektir.								
<b>MALİYET TAHMİNİ</b>	200								
<b>TESPİTLER</b>	Bireylerin kendilerini geliştirmelerini teşvik etmek ve kurslara dikkatlerini çekmek gerekmektedir.								
<b>İHTİYAÇLAR</b>	Muhtarlardan okuma yazma bilmeyen bilgisi hakkında desteğe ihtiyaç vardır.								

AMAÇ (A2)	Hayat boyu öğrenme hizmetlerinin sunumunda ulusal ve uluslararası fırsatlardan yararlanılacaktır.								
HEDEF (H2.1)	Hayat boyu öğrenmeyle bireylerde kişisel, çevresel ve mesleki anlamda farkındalık oluşturulacaktır.								
Performans Göstergesi (PG)	Hedefe Etkisi (%)	Başlangıç Değeri (2023)	2024	2025	2026	2027	2028	İzleme Sıklığı	Raporlama Sıklığı
PG 2.1.1. Kurum, kuruluşlar ve sivil toplum kuruluşları ve ile yapılan iş birlikleri sayısı	25	2	4	5	6	7	8	6 AY	6 AY
PG 2.1.2 Uluslararası düzeyde yetişkin eğitim merkezleri ile yapılan iş birlikleri sayısı	25	0	1	2	3	4	5	6 AY	6 AY
PG 2.1.3 Özel politika gerektiren grupların (cezaevlerinde kalanlar, yaşlılar, romanlar, mevsimlik tarım işçilerinin çocuklarının eğitimi vb.) hayat boyu öğrenmeye erişimlerinin artırılmasına yönelik hayata geçirilen proje sayısı	25	1	2	3	4	5	6	6 AY	6 AY
PG 2.1.4 Yaygın eğitim kurslarındaki kursiyerlerin memnuniyet oranı (%)	25	88	90	92	94	96	97	6 AY	6 AY
<b>KOORDİNATÖR BİRİM</b>	Müdür Yardımcısı								
<b>İŞ BİRLİĞİ YAPILACAK BİRİM(LER)</b>	Okul Aile Birliği, Belediye Başkanlığı								
<b>RİSKLER</b>	Etkinlikler için maddi destek ve işbirliği sağlanamaması Köylerle iletişim ve işbirliği kurulmasında aksaklıklar yaşanması Proje tabanlı çalışmaların belirli (odak) hedef kitleye yönelik hazırlanmaması, geneli kapsamaması								
<b>STRATEJİLER</b>	S1 Kurum, kuruluşlar ve sivil toplum kuruluşları ile yapılan iş birlikleri ile merkezin etki alanının genişletilmesi sağlanacaktır. S2 Uluslararası kurumlarla iş birlikleri yapılarak deneyim paylaşımı artırılacaktır. S3 Özel eğitime ihtiyaç duyan bireylerin yaygın eğitim faaliyetlerine katılmasının önündeki tanıtım eksikliği, kuruma erişimde yaşanan sorunlar vb. engeller tespit edilerek bu sorunların giderilmesine yönelik çalışmalar yürütülecektir. S4 Yaygın eğitim kurslarına dair kursiyer memnuniyet oranını ölçülecektir.								
<b>MALİYET TAHMİNİ</b>	2.000								
<b>TESPİTLER</b>	Bilimsel, kültürel, sanatsal ve sportif faaliyetler için maddi kaynak ve materyal gereksinimi bulunmaktadır. Niteliksel açıdan işbirliği yapılacak kurum sayısı yeterli değildir. Belirlenmiş programı olan ve süreç odaklı ve ulusal veya uluslararası çalışmalara yeterli düzeyde katılımcı sağlanamamaktadır.								
<b>İHTİYAÇLAR</b>	Ulusal ve Uluslararası faaliyetler için maddi kaynak sağlanması Proje tabanlı çalışmalardan önce ihtiyaç analizi, çalışma sonrasında etki analizi yapılması Kaymakamlık ve Belediye çalışanlarıyla iletişimde olacak personelin olması.								



AMAC (A3)	Kurumun insan kaynağı kapasitesini geliştirerek ulusal ve uluslararası standartlara uygun eğitim hizmeti sunulacaktır.									
HEDEF (H3.1)	Kurumun mevcut insan kaynağı ile hizmet alanlarının kapasitesi maksimum verimlilikle kullanılacaktır.									
Performans Göstergesi (PG)	Hedefe Etkisi (%)	Başlangıç Değeri (2023)	2024	2025	2026	2027	2028	İzleme Sıklığı	Raporlama Sıklığı	
PG 3.1.1 Bir eğitim öğretim yılında en az 1 hizmetiçi eğitime katılan öğretmen oranı (re'sen düzenlenenler dahil) (%)	50	80	85	90	95	98	100	6 AY	6 AY	
PG 3.1.2 Bir eğitim öğretim yılında proje tabanlı çalışmalardan herhangi birinde aktif görev alan öğretmen oranı (%)	50	10	20	30	40	45	50	6 AY	6 AY	
KOORDİNATÖR BİRİM	Kurum İdari Personeli									
İŞ BİRLİĞİ YAPILACAK BİRİM(LER)	İlçe Milli Eğitim									
RİSKLER	Halk Eğitim Merkezi çalışanları ile okullardan görevlendirilen öğretmenlerin farklı binalarda oluşundan kaynaklı işbirliği içinde proje yapamamaları									
STRATEJİLER	S1 Kurum yöneticilerinin ve öğretmenlerin mesleki gelişim ihtiyaçları tespit edilerek, bu ihtiyaçları gidermeye yönelik bir mesleki gelişim planı hazırlanacaktır. S2 Kurum yöneticilerinin ve öğretmenlerin uzaktan hizmet içi eğitimlere katılmaları teşvik edilecektir.									
MALİYET TAHMİNİ	1.000									
TESPİTLER	Elektronik ortam üzerinden verilen hizmet içi eğitim kolaylık sağlamaktadır. Personel katılmaya isteklidir. Öğretmenlere proje yazma eğitimi verilmelidir. İşbirlikli proje yazımı teşvik edilmelidir.									
İHTİYAÇLAR	Ulusal ve Uluslararası proje yazımında nitelikli bireyler tarafından eğitim verilmelidir.									

AMAÇ (A4)	Eğitim ortamlarının fiziki imkânları geliştirilecektir.								
HEDEF (H4.1)	Halk Eğitim Merkezlerinin niteliğini arttıracak uygulama ve çalışmalara yer verilecektir.								
Performans Göstergesi (PG)	Hedefe Etkisi (%)	Başlangıç Değeri (2023)	2024	2025	2026	2027	2028	İzleme Sıklığı	Raporlama Sıklığı
PG 4.1.1 Kurumda iyileştirilmesi gereken fiziki mekân sayısı	50	6	5	4	3	2	1	6 AY	6 AY
PG 4.1.2 Kurumda düzenleme yapılan öğrenci ve öğretmenlerin kullanımına yönelik sosyal alan sayısı (oyun, dinlenme, spor, okuma, yeme-içme alanları)	50	0	1	2	3	4	5	6 AY	6 AY
KOORDİNATÖR BİRİM	İdari Personel								
İŞ BİRLİĞİ YAPILACAK BİRİM(LER)	Kaymakamlık, Belediye, Milli Eğitim Bakanlığı								
RİSKLER	Tasarruf tedbirleri Ödenek veya harcama taleplerinin karşılanamaması İyileştirilen alanların aktif kullanılmaması								
STRATEJİLER	S1 Fiziki mekânların iyileştirilmesi için kamu idareleri, belediyeler ve işverenlerle iş birlikleri yapılacaktır.								
MALİYET TAHMİNİ	50.000								
TESPİTLER	Ülke genelinde yaşanan doğal afetler nedeniyle yatırım kaynağının önemli bölümü öncelikli bölgelere aktarılmaktadır. Yaşanması muhtemel doğal afetler nedeniyle kurum binalarında büyük onarıma veya güçlendirmeye ihtiyaç duyulmaktadır.								
İHTİYAÇLAR	İyileştirilen alanların eğitim ve öğretim çalışmalarında aktif kullanılması, fayda-maliyet dengesinin sağlanması Öngörülmeleyen sebeplerle ortaya çıkabilecek ihtiyaçları karşılayabilmek için merkezi düzeyde eğitime ayrılan bütçenin artırılması								

## 4. BÖLÜM: MALİYETLENDİRME

Otlukbeli Halk Eğitim Müdürlüğü 2024-2028 Stratejik Planı'nın maliyetlendirilmesi sürecindeki temel gaye, stratejik amaç, hedef ve eylemlerin gerektirdiği maliyetlerin ortaya konulması suretiyle karar alma sürecinin hızlandırılmasına ve hayata geçirilmesine katkıda bulunmaktır. Bu sayede, stratejik plan ile bütçe arasındaki bağlantı güçlendirilecek ve harcamaların önceliklendirilme süreci iyileştirilecektir.

Tablo 28. Mali Kaynak Tablosu

Kaynak Tablosu	2019	2020	2021	2022	2023	Toplam Maliyet
Genel Bütçe	1.000	1.000	1.300	1.900	2.500	7.700
Okul Aile Birlikleri						
<b>TOPLAM</b>	<b>1.000</b>	<b>1.000</b>	<b>1.300</b>	<b>1.900</b>	<b>2.500</b>	<b>7.700</b>

Tablo 29. Tahmini Maliyetler (TL)

Hedefler	2024	2025	2026	2027	2028	Toplam Maliyet
<b>A1</b>	<b>200</b>	<b>600</b>	<b>800</b>	<b>1.000</b>	<b>2.000</b>	<b>4.600</b>
<b>H1.1</b>	200	600	800	1.000	2.000	4.600
<b>A2</b>	<b>2.000</b>	<b>3.000</b>	<b>4.000</b>	<b>5.000</b>	<b>6.000</b>	<b>20.000</b>
<b>H2.1</b>	2.000	3.000	4.000	5.000	6.000	20.000
<b>A3</b>	<b>1.000</b>	<b>2.000</b>	<b>3.000</b>	<b>4.000</b>	<b>5.000</b>	<b>15.000</b>
<b>H3.1</b>	1.000	2.000	3.000	4.000	5.000	15.000
<b>A4</b>	<b>40.000</b>	<b>30.000</b>	<b>30.000</b>	<b>20.000</b>	<b>40.000</b>	<b>160.000</b>
<b>H4.1</b>	40.000	30.000	30.000	20.000	40.000	160.000
<b>TOPLAM</b>	<b>86.400</b>	<b>71.200</b>	<b>75.600</b>	<b>60.000</b>	<b>106.000</b>	<b>399.200</b>

# STRATEJİK PLAN



## V. BÖLÜM İZLEME VE DEĞERLENDİRME

## 5.BÖLÜM: İZLEME VE DEĞERLENDİRME

Kurumumuzun 2024-2028 Stratejik Planı İzleme ve Değerlendirme sürecini ifade eden İzleme ve Değerlendirme Modeli hazırlanmıştır. Bu model, Milli Eğitim Bakanlığının izleme ve değerlendirme modeli esas alınarak hazırlanmıştır. Müdürlüğümüzün Stratejik Plan İzleme-Değerlendirme çalışmaları eğitim-öğretim yılı çalışma takvimi de dikkate alınarak 6 aylık ve 1 yıllık sürelerde gerçekleştirilecektir. 6 aylık sürelerde Üst Yöneticiye rapor hazırlanacak ve değerlendirme toplantısı düzenlenecektir. İzleme-değerlendirme raporu, istenildiğinde Stratejik Geliştirme Başkanlığına gönderilecektir. Kurumumuz Stratejik Planı izleme ve değerlendirme çalışmalarında 5 yıllık Stratejik Planın izlenmesi ve 1 yıllık gelişim planının izlenmesi olarak ikili bir ayrıma gidilecektir. Stratejik planın izlenmesinde 6 aylık dönemlerde izleme yapılacak denetim birimleri, il ve ilçe millî eğitim müdürlüğü ve Bakanlık denetim ve kontrollerine hazır halde tutulacaktır. Yıllık planın uygulanmasında yürütme ekipleri ve eylem sorumlularıyla aylık ilerleme toplantıları yapılacaktır. Toplantıda bir önceki ayda yapılanlar ve bir sonraki ayda yapılacaklar görüşülüp karara bağlanacaktır.



Şekil 8. Stratejik Plan İzleme ve Değerlendirme Modeli

EKLER

Tablo 30. Strateji Geliştirme Kurulu

SIRA	ADI-SOYADI	GÖREVİ	KURULDAKİ GÖREVİ
1	Süleyman YAVUZ	Kurum Müdürü	Başkan
2	Rüveyda AKTAŞ	Müdür Yardımcısı	Üye
3	Ayşe Nur GÖRAL	Öğretmen	Üye
4	Ayşe ÖZTÜRK	Öğretmen	Üye
5	Kemal ÖZKAN	Okul Aile Birliği Başkanı	Üye

Tablo 31. Stratejik Planlama Ekibi

SIRA	ADI-SOYADI	GÖREVİ	EKİPTEKİ GÖREVİ
1	Süleyman YAVUZ	Kurum Müdürü	Başkan
2	Rüveyda AKTAŞ	Müdür Yardımcısı	Üye
3	Ayşe Nur GÖRAL	Öğretmen	Üye
4	Ayşe ÖZTÜRK	Öğretmen	Üye
5	Kemal ÖZKAN	Okul Aile Birliği Başkanı	Üye



T.C.  
OTLUKBELİ KAYMAKAMLIĞI  
İlçe Milli Eğitim Müdürlüğü



Sayı : E-67109361-20-101411926  
Konu : 2024-2028 İlçe Kurumları  
Stratejik Planları Oluru

02/05/2024

KAYMAKAMLIK MAKAMINA

İlçemiz okul ve kurumlarının hazırlamış olduğu 2024-2028 yılı Stratejik Planları İlçe Milli Eğitim Stratejik Planlama Ekibi tarafından incelenerek gerekli şartları taşıdığı görülüp kabul edilmiştir. Hazırlanan planlar ek'te sunulmuş olup müdürlüğümüz tarafından uygun görülmektedir. Makamlarınızca uygun görüldüğü takdirde ;  
Olurlarınıza arz ederim.

Süleyman YAVUZ  
Şube Müdürü

Uygun görüşle arz ederim.

Oktay AKYOL  
İlçe Milli Eğitim Müdür V.

OLUR  
30/04/2024

Aydın YANIK  
Kaymakam

Bu belge güvenli elektronik imza ile imzalanmıştır.

Belge Doğrulama Adresi : <https://www.turkiye.gov.tr/meb-ebys>

Adres :

Telefon No :

E-Posta :

Keş Adresi : [meb@hs01.kep.tr](mailto:meb@hs01.kep.tr)

Bilgi için:

Unvan : Şube Müdürü

İnternet Adresi: Faks:



Bu evrak güvenli elektronik imza ile imzalanmıştır. <https://evraksorgu.meb.gov.tr> adresinden a682-fd26-3846-9808-e175 kodu ile teyit edilebilir.

A. Strateji Geliştirme Kurulu:

Tablo 1. Otlukbeli Halk Eğitim Müdürlüğü Strateji Geliştirme Kurulu

HALK EĞİTİM MÜDÜRLÜĞÜ STRATEJİ GELİŞTİRME KURULU					
SIRA	ADI SOYADI	UNVANI	GÖREV YERİ	İLETİŞİM	İMZA
1	Süleyman YAVUZ	Müdür V.	Otlukbeli Halk Eğitim Merkezi	5458257650	
2	Rüveyda AKTAŞ	Müdür Yrd.	Otlukbeli Halk Eğitim Merkezi	5386261757	
3	Ayşe Nur GÖRAL	Öğretmen	Otlukbeli Halk Eğitim Merkezi	5332909106	
4	Ayşe ÖZTÜRK	Öğretmen	Otlukbeli Çok Programlı Anadolu Lisesi	5386268169	
5	Kemal ÖZKAN	Yardımcı Hizmetler	Fatih Ortaokulu	5386282416	



**B. Stratejik Planlama Ekibi:****Tablo 2. Otlukbeli Halk Eğitim Müdürlüğü Stratejik Planlama Ekibi**

HALK EĞİTİM MÜDÜRLÜĞÜ STRATEJİ PLANLAMA EKİBİ					
SIRA	ADI SOYADI	UNVANI	GÖREV YERİ	İLETİŞİM	İMZA
1	Süleyman YAVUZ	Müdür V.	Otlukbeli Halk Eğitim Merkezi	5458257650	
2	Rüveyda AKTAŞ	Müdür Yrd.	Otlukbeli Halk Eğitim Merkezi	5386261757	
3	Ayşe Nur GÖRAL	Öğretmen	Otlukbeli Halk Eğitim Merkezi	5332909106	
4	Ayşe ÖZTÜRK	Öğretmen	Otlukbeli Çok Programlı Anadolu Lisesi	5386268169	
5	Kemal ÖZKAN	Yardımcı Hizmetler	Fatih Ortaokulu	5386282416	

